

**UCHWAŁA NR ...../...../2020  
RADY MIEJSKIEJ W ŁOWICZU  
Z DNIA.....2020**

w sprawie miejscowego planu zagospodarowania przestrzennego miasta Łowicza,  
fragment obszaru urbanistycznego Korabka, w rejonie ulicy Poznańskiej – Strzelczewskiej

Na podstawie art. 18 ust. 2 pkt 5 ustawy z dnia 8 marca 1990 r. o samorządzie gminnym (Dz. U. z 2020 r. poz. 713 i poz. 1378) oraz art. 14 ust.1 w związku z art. 27 ustawy z dnia 27 marca 2003 r. o planowaniu i zagospodarowaniu przestrzennym (Dz. U. z 2020 r. poz. 293, poz. 471, poz. 782, poz. 1086 i poz. 1378), w związku z uchwałą Nr XIV/113/2019 Rady Miejskiej w Łowiczu z dnia 25 lipca 2019 r. w sprawie przystąpienia do sporządzenia miejscowego planu zagospodarowania przestrzennego miasta Łowicza, fragment obszaru urbanistycznego Korabka, w rejonie ulicy Poznańskiej – Strzelczewskiej, Rada Miejska w Łowiczu uchwala, co następuje.

**Rozdział 1  
Ustalenia ogólne**

**§ 1.** Nie sformułowano rozstrzygnięcia w zakresie nieuwzględnionych uwag do projektu miejscowego planu zagospodarowania przestrzennego miasta Łowicza, fragment obszaru urbanistycznego Korabka, w rejonie ulicy Poznańskiej – Strzelczewskiej – uwagi nie wpłynęły.

**§ 2.** Stwierdza się, że projekt miejscowego planu zagospodarowania przestrzennego miasta Łowicza, fragment obszaru urbanistycznego Korabka, w rejonie ulicy Poznańskiej – Strzelczewskiej, nie narusza ustaleń studium uwarunkowań i kierunków zagospodarowania przestrzennego miasta Łowicza.

**§ 3. 1.** Uchwala się miejscowy plan zagospodarowania przestrzennego miasta Łowicza, fragment obszaru urbanistycznego Korabka, w rejonie ulicy Poznańskiej – Strzelczewskiej.

2. Integralną częścią uchwały w sprawie planu miejscowego jest rysunek planu miejscowego w dwóch sekcjach, będących załącznikami Nr 1 i 2 do uchwały.

3. Szczegółowy przebieg granic obszaru objętego miejscowym planem określony jest na rysunku planu.

4. Obowiązujący zakres rysunku miejscowego planu obejmuje:

- 1) oznaczenie granicy rysunku planu miejscowego oraz podziału rysunku na sekcje ;
- 2) oznaczenie terenów symbolem cyfrowym i symbolem przeznaczenia terenu;
- 3) linie rozgraniczające tereny o różnym przeznaczeniu lub różnych zasadach zagospodarowania, które są granicą obszaru objętego planem miejscowym;
- 4) linie rozgraniczające tereny o różnym przeznaczeniu lub różnych zasadach zagospodarowania z punktami identyfikacyjnymi przebiegu linii;
- 5) linia zabudowy – nieprzekraczalna z punktami identyfikacyjnymi przebiegu linii;
- 6) zwymiarowanie linii rozgraniczające tereny o różnym przeznaczeniu lub różnych zasadach zagospodarowania oraz linii zabudowy w metrach;
- 7) granice pasa ochronnego od napowietrznej linii elektroenergetycznej 15 kV ze zwymiarowaniem w metrach;
- 8) granice obszarów występowania stanowisk archeologicznych;
- 9) granice stref ochrony archeologicznej.

5. Miejscowym planem zagospodarowania przestrzennego ustala się stawkę procentową służącą naliczaniu opłaty z tytułu wzrostu wartości nieruchomości w wysokości 30% za wyjątkiem terenów o symbolach 4.246.MNu i 4.259.P, będących własnością Gminy Miasto Łowicz oraz terenów przeznaczonych pod drogi.

6. Z uwagi na uwarunkowania, nie ustala się:

- 1) wymagań wynikających z potrzeb kształtowania obszarów przestrzeni publicznej oraz krajobrazów priorytetowych określonych w audycie krajobrazowym oraz w planie zagospodarowania przestrzennego województwa – takie obszary nie występują;
- 2) granic i sposobów zagospodarowania terenów górniczych, obszarów osuwania się mas ziemnych i obszarów szczególnego zagrożenia powodzią – takie tereny i obszary nie występują;
- 3) granic obszarów wymagających obowiązkowego przeprowadzenia scaleń i podziałów nieruchomości.

**§ 4. 1.** Pojęcia i określenia użyte w planie, a niezdefiniowane w niniejszym paragrafie, należy rozumieć zgodnie z ogólnie obowiązującymi przepisami prawa obowiązującego według stanu na dzień podjęcia niniejszej uchwały.

2. Jeżeli pojęcia i określenia użyte w planie miejscowym, a niezdefiniowane w niniejszym paragrafie, posiadają różne definicje w ogólnie obowiązujących przepisach prawa, należy stosować ich znaczenie według przepisów o planowaniu i zagospodarowaniu przestrzennym.

3. Ilekroć w planie miejscowym jest mowa o:

- 1) "obszarze planu" - należy przez to rozumieć nieruchomości lub ich części położone w granicach niniejszego planu miejscowego;
- 2) "obszarze urbanistycznym" - należy przez to rozumieć fragment obszaru miasta, którego granice pokrywają się z granicami obrębu ewidencyjnego;
- 3) "terenach" - należy przez to rozumieć wydzielone liniami rozgraniczającymi w obszarze planu miejscowego, nieruchomości lub ich części, dla których zostały określone planem miejscowym różne przeznaczenia lub różne zasady zagospodarowania i które zostały oznaczone w tekście miejscowego planu oraz na rysunku miejscowego planu symbolami cyfrowymi;
- 4) "przeznaczeniu" - należy przez to rozumieć określone dla poszczególnych terenów zespoły uprawnień i zobowiązań do podejmowania działań w przestrzeni, służących realizacji określonych celów, wyodrębnione według zasad i sposobów korzystania z nieruchomości, oznaczone w tekście planu miejscowego i na rysunku planu miejscowego symbolami literowymi;
- 5) "dopuszczeniu" należy przez to rozumieć uprawnienia do realizacji na działce budowlanej obiektów budowlanych lub form zagospodarowania wskazanych w zasadach i warunkach zagospodarowania terenu, które wykraczają poza ustalone w definicji przeznaczenia terenu określonej w ust. 4 niniejszego paragrafu jako towarzyszących istniejącym lub realizowanym obiektom budowlanym o funkcjach zgodnych z przeznaczeniem ustalonym w rozdziale 2 uchwały, o udziale w powierzchni użytkowej wszystkich budynków na działce budowlanej nie przekraczającym 45 %, przy zachowaniu pozostałych ustaleń planu;
- 6) "granicach obszaru objętego rysunkiem planu miejscowego" - należy przez to rozumieć te zewnętrzne linie rozgraniczające tereny o różnym przeznaczeniu lub różnych

zasadach zagospodarowania, przy których wykreślono symbol granicy (określony w legendzie rysunku planu) obszaru objętego rysunkiem planu;

- 7) "nieprzekraczalnej linii zabudowy" - należy przez to rozumieć linię, w której może być umieszczona ściana budynku bez jej przekraczania w kierunku linii rozgraniczającej ulicy lub innych wskazanych rysunkiem planu miejscowego elementów zagospodarowania terenu; zakaz ten nie dotyczy elementów architektonicznych takich jak: balkon, wykusz, gzyms, okap dachu, zadaszenie wejścia, rynna, rura spustowa, podokienniki oraz innych detali wystroju architektonicznego, których wysunięcie poza ścianę budynku nie przekracza odległości 1,3 m chyba, że jest to linia zabudowy ustalona od napowietrznej linii elektroenergetycznej;
- 8) "stanie istniejącym" zagospodarowania terenu, należy przez to rozumieć stan zagospodarowania oraz stan granic prawnych terenu na dzień uchwalenia niniejszego planu;
- 9) "polu widoczności", należy przez to rozumieć powierzchnię w obrębie skrzyżowania ulic poza jezdniami, wolną od przeszkód wyższych niż 0,75 m;
- 10) „intensywności zabudowy” – należy przez to rozumieć wskaźnik urbanistyczny (liczbę niemianowaną) ustalony planem dla działki budowlanej, a uzyskany z podzielenia powierzchni całkowitej budynków na działce budowlanej przez powierzchnię tej działki;
- 11) "udziale procentowym powierzchni biologicznie czynnej" - należy przez to rozumieć wskaźnik urbanistyczny (liczbę niemianowaną) ustalony dla działki budowlanej, uzyskany z podzielenia sumy powierzchni urządzonej w sposób zapewniający naturalną vegetację roślin i retencję wód opadowych, a także 50% powierzchni tarasów i stropodachów z taką nawierzchnią, oraz innych powierzchni zapewniających naturalną vegetację roślin, o powierzchni nie mniejszej niż 10 m<sup>2</sup>, oraz wodę powierzchniową, do powierzchni działki budowlanej;
- 12) "wysokości budynków" określonej w metrach - należy przez to rozumieć wysokość liczoną od poziomu terenu przy najniższym położonym wejściu do budynku lub jego części pierwszej kondygnacji nadziemnej budynku do najwyższego położonego punktu przekrycia;
- 13) "zachowaniu obiektów budowlanych lub przyrodniczych" w poszczególnych terenach, należy przez to rozumieć: dopuszczalność wykonywania robót budowlanych na istniejących obiektach budowlanych a na istniejących obiektach przyrodniczych wykonywania zabiegów pielęgnacyjnych i odtworzeniowych przy spełnieniu warunków i parametrów zabudowy określonych planem;
- 14) „froncie działki”, należy przez to rozumieć odcinek granicy działki budowlanej, który bezpośrednio przylega do linii rozgraniczającej drogi określonej ustaleniami planu miejscowego, zapewniającej tej działce dostęp do drogi publicznej;
- 15) "badaniach archeologicznych w formie nadzorów", należy przez to rozumieć rodzaj badań archeologicznych polegających na obserwacji i analizie nawarstwień, mających na celu odkrycie i rozpoznanie zabytku archeologicznego w wykopach budowlanych podczas realizacji robót ziemnych lub przy dokonywaniu zmiany charakteru dotychczasowej działalności wiążącej się z naruszeniem struktury gruntu;
- 16) "przepisach odrębnych", należy przez to rozumieć zawarte w ustawach i rozporządzeniach przepisy oraz ograniczenia w zabudowie i zagospodarowaniu terenu wynikające z uchwał właściwych organów.

4. Ilekroć w planie miejscowym jest mowa o przeznaczeniu:

- 1) **"tereny zabudowy mieszkaniowej wielorodzinnej z usługami"**, oznaczone symbolem **"MWu"**, należy przez to rozumieć przeznaczenie ograniczone do zachowania istniejących oraz realizowania (z niezbędnymi do ich funkcjonowania budynkami o pomieszczeniach technicznych i gospodarczych, garażami oraz terenami zieleni, dojściami, dojazdami, miejscami postojowymi i obiektami infrastruktury technicznej):
  - a) projektowanych budynków mieszkalnych wielorodzinnych,
  - b) projektowanych budynków o funkcjach: administracji, kultury, oświaty, służby zdrowia (z wyłączeniem szpitali), opieki społecznej i socjalnej (z wyłączeniem domów opieki), opieki nad dzieckiem, obsługi finansowej, handlu (z wyłączeniem obiektów handlowych o powierzchni użytkowej powyżej 1000m<sup>2</sup>), gastronomii, usług (z wyłączeniem: warsztatów ślusarskich, magazynów oraz związanych z obsługą środków transportu samochodowego w tym między innymi warsztatów naprawy, stacji diagnostycznych, placów manewrowych do nauki jazdy, baz transportu samochodowego, zakładów wulkanizacji, myjni samochodowych i stacji paliw);
- 2) **"tereny zabudowy mieszkaniowej jednorodzinnej z usługami"**, oznaczonym symbolem **"MNu"**, należy przez to rozumieć przeznaczenie ograniczone do zachowania istniejących oraz realizowania projektowanych (z niezbędnymi do ich funkcjonowania budynkami o pomieszczeniach technicznych i gospodarczych, garażami oraz terenami zieleni, dojściami, dojazdami, miejscami postojowymi i obiektami infrastruktury technicznej), przy zachowaniu ograniczeń zawartych w treści niniejszej uchwały:
  - a) budynków mieszkalnych jednorodzinnych,
  - b) budynków o funkcjach usługowych: administracji, kultury, oświaty, służby zdrowia (z wyłączeniem szpitali), opieki społecznej i socjalnej (z wyłączeniem domów opieki), obsługi finansowej, handlu (z wyłączeniem obiektów handlowych o powierzchni użytkowej powyżej 200 m<sup>2</sup>), gastronomii, poczty i telekomunikacji, usług (z wyłączeniem: magazynów oraz związanych z obsługą środków transportu samochodowego w tym między innymi stacji diagnostycznych, placów manewrowych do nauki jazdy, baz transportu samochodowego, zakładów wulkanizacji, myjni samochodowych i stacji paliw), wyłącznie jako budynków towarzyszących istniejącemu lub projektowanemu budynkowi mieszkalnemu lub jako lokalu w budynku mieszkalnym;
- 3) **"tereny zabudowy usługowej"** oznaczonym symbolem **"U"**, należy przez to rozumieć przeznaczenie ograniczone do utrzymania istniejących oraz realizowania projektowanych budynków o funkcji administracji, kultury, oświaty, służby zdrowia (z wyłączeniem szpitali), opieki społecznej i socjalnej (z wyłączeniem domów opieki), sportu i rekreacji, obsługi finansowej, handlu (z wyłączeniem obiektów handlowych o powierzchni sprzedaży powyżej 1000 m<sup>2</sup>), gastronomii, turystyki, hotelarstwa oraz usług z niezbędnymi do ich funkcjonowania budynkami o pomieszczeniach technicznych i gospodarczych, garażami oraz powierzchniami biologicznie czynnymi, dojściami, dojazdami, miejscami postojowymi i obiektami infrastruktury technicznej;
- 4) **"tereny obiektów produkcyjnych, składów i magazynów"**, oznaczonym symbolem **"P"**, należy przez to rozumieć przeznaczenie ograniczone do zachowania istniejących oraz realizowania projektowanych budynków o funkcji produkcyjnej (z wyłączeniem produkcji: energii elektrycznej powyżej 100kW, zwierzęcej oraz roślinnej), usług produkcyjnych, obiektów obsługi komunikacji samochodowej, warsztatów remontowych, placów manewrowych do nauki jazdy, składów, magazynów, baz budowlanych, z niezbędnymi do ich funkcjonowania budynkami o pomieszczeniach administracyjnych, technicznych i gospodarczych, garażami oraz terenami zieleni, dojściami, dojazdami, miejscami postojowymi i obiektami infrastruktury technicznej;

- 5) **"tereny obsługi komunikacji samochodowej"**, oznaczonym symbolem **"KS"**, należy przez to rozumieć przeznaczenie ograniczone do utrzymania istniejących oraz realizowania projektowanych budynków i urządzeń: bazy transportu samochodowego, warsztatów naprawy środków transportu, stacji paliw, myjni samochodowych i placów manewrowych do nauki jazdy z niezbędnymi do ich funkcjonowania budynkami o pomieszczeniach technicznych i gospodarczych, garażami oraz terenami zieleni, dojściami, dojazdami, miejscami postojowymi i obiektami infrastruktury technicznej;
- 6) **"tereny rolnicze z zabudową zagrodową"**, oznaczonym symbolem **"R, RM"**, należy przez to rozumieć przeznaczenie ograniczone do gospodarowania rolniczego na niektórych gruntach rolnych w tym: na gruntach ornych i pod sadami, na trwałych użytkach zielonych, w ogrodach, pod osłonami, łącznie z drogami dojazdowymi do gruntów rolnych, zadrzewieniami, obiektami melioracji wodnych, przeciwpowodziowymi i przeciwpożarowymi oraz do zachowania istniejącej oraz realizowania projektowanej zabudowy mieszkalno-produkcyjnej w gospodarstwie rolnym w skład, której wchodzi budynki mieszkalne, budynki i urządzenia służące przechowywaniu środków produkcji, prowadzeniu produkcji, przetwarzaniu i magazynowaniu wyprodukowanych w gospodarstwie produktów i przeznaczonych dla potrzeb własnych gospodarstwa rolnego, z niezbędną do funkcjonowania tych budynków infrastrukturą techniczną w tym lokalnymi ujęciami wody;
- 7) **"tereny rolnicze - łąki i pastwiska"**, oznaczonym symbolem **"RZ"**, należy przez to rozumieć przeznaczenie, ograniczone do gospodarowania rolniczego na trwałych użytkach zielonych, łącznie z drogami dojazdowymi do gruntów rolnych, obiektami melioracji wodnych i przeciwpowodziowymi oraz gruntami pod zadrzewieniami i zakrzewieniami śródpolnymi, także gruntami pod wodami, stanowiącymi oczka wodne lub stawy i służące wyłącznie dla potrzeb rolnictwa lub ograniczonej hodowli ryb;
- 8) **"tereny dróg publicznych - droga główna ruchu przyspieszonego"**, oznaczonym symbolem **"GD-GP"**, należy przez to rozumieć przeznaczenie służące działaniom ograniczonym do zachowania istniejącej drogi głównej ruchu przyspieszonego o pasie drogowym określonym liniami rozgraniczającymi;
- 9) **"tereny dróg publicznych - ulica lokalna"**, oznaczonym symbolem **"KD-L"**, należy przez to rozumieć przeznaczenie ograniczone do zachowania istniejących oraz realizacji projektowanych dróg o klasie lokalna, o pasie drogowym określonym liniami rozgraniczającymi;
- 10) **"tereny dróg publicznych - ulica dojazdowa"**, oznaczonym symbolem **"KD-D"**, należy przez to rozumieć przeznaczenie służące działaniom ograniczonym do zachowania istniejących oraz realizacji projektowanych dróg klasy dojazdowa, o pasie drogowym określonym liniami rozgraniczającymi;

## Rozdział 2

### Zasady ochrony i kształtowania ładu przestrzennego oraz zasady i warunki kształtowania zagospodarowania.

§ 5. Na obszarze objętym miejscowym planem ustala się ogólne zasady zagospodarowania oraz zasady identyfikacji ustaleń rysunków planu miejscowego:

- 1) linie rozgraniczające tereny o różnym przeznaczeniu lub zasadach zagospodarowania należy identyfikować w oparciu o ustalenia zawarte w przepisach § 6 niniejszej uchwały, a w przypadku braku takich ustaleń w oparciu o:
  - a) punkty identyfikacyjne określone na rysunku planu,

- b) trwałe naniesienia lub granice własności – jako linie (punkty) pokrywające się z tymi elementami rysunku planu;
- 2) w sytuacji wyczerpania warunków określonych w pkt 1 niniejszego paragrafu, linie rozgraniczające tereny o różnym przeznaczeniu lub zasadach zagospodarowania należy identyfikować w oparciu o miary graficzne z rysunku planu;
  - 3) linie zabudowy – określono na rysunku planu punktami identyfikacyjnymi, lub zwymiarowaniem oraz warunkami zawartymi w tekście planu;
  - 4) odcinek linii zabudowy określony na rysunku planu jednym punktem identyfikacyjnym jest linią równoległą do osi pasa drogowego;
  - 5) odcinek linii zabudowy określony na rysunku planu dwoma punktami identyfikacyjnym jest linią prostą przechodzącą przez te punkty;
  - 6) w sytuacji, gdy dla danego terenu (fragmentu terenu) nie określono linii zabudowy, należy przez to rozumieć, że linia pokrywa się z linią rozgraniczającą tereny o różnym przeznaczeniu lub zasadach zagospodarowania przy zachowaniu przepisów odrębnych;
  - 7) dopuszcza się zachowanie budynków, które nie spełniają warunku linii zabudowy, ale bez prawa rozbudowy w kierunku przylegającej ulicy, pod warunkiem zachowania pozostałych ustaleń planu;
  - 8) w pasie terenu określonym linią zabudowy i linią rozgraniczającą ulicy obowiązuje zakaz realizacji tymczasowych obiektów budowlanych;
  - 9) w terenach, na których przeznaczenie umożliwia realizację budynków, dopuszczalne jest sytuowanie budynków zwróconych ścianą bez okien i drzwi, bezpośrednio przy granicy działki budowlanej lub zbliżenie na odległość do 1,5 m od granicy z działką budowlaną, przy zachowaniu przepisów dotyczących dostępu do pomieszczeń naturalnego oświetlenia, zapewnienia w pomieszczeniach czasu nasłonecznienia, zachowania bezpieczeństwa pożarowego oraz przy zachowaniu pozostałych ustaleń planu;
  - 10) ustala się zasady realizacji sieci infrastruktury technicznej (podziemnej i nadziemnej) wszystkich mediów:
    - a) w terenach przeznaczonych pod zabudowę oraz w ramach pasów drogowych ulic, dojazdów i dojazdów na wszystkich odcinkach określonych ustaleniami miejscowego planu, przy zachowaniu możliwości zabudowy działek budowlanych ustalonych niniejszym planem oraz przepisów odrębnych,
    - b) w osiach istniejących sieci,
    - c) w innych terenach przy zachowaniu pozostałych ustaleń planu;
  - 11) określone w ustaleniach § 6 uchwały minimalne wielkości działek budowlanych nie dotyczą działek budowlanych pod urządzenia infrastruktury technicznej;
  - 12) ograniczenia zagospodarowania terenów, zawarte w uchwale nie dotyczą inwestycji z zakresu łączności publicznej, przy zachowaniu możliwości zabudowy i zagospodarowania terenu określonego niniejszym planem miejscowym oraz zachowania przepisów odrębnych.

**§ 6. 1. W obszarze urbanistycznym Nr 4 - Korabka**, wyznacza się tereny o różnym przeznaczeniu lub różnych zasadach zagospodarowania określone na rysunku planu liniami rozgraniczającymi oraz symbolem cyfrowym i literowym.

2. Ustala się przeznaczenie i szczególne warunki zagospodarowania oraz ograniczenia w użytkowaniu dla terenu (Sekcja rysunku planu Nr 1) o symbolu **4.235.KD-GP:**

- 1) przeznaczenie: tereny dróg publicznych – droga główna ruchu przyspieszonego;
- 2) zasady i warunki zagospodarowania:
  - a) fragment pasa drogowego drogi krajowej Nr 92,
  - b) szerokość terenu pasa drogowego od 30 m do 145 m z uwzględnieniem przebiegu linii rozgraniczających wg rysunku planu.

3. Ustala się przeznaczenie i szczególne warunki zagospodarowania oraz ograniczenia w użytkowaniu dla terenu (Sekcja rysunku planu Nr 1) o symbolu **4.236.KD-L:**

- 1) przeznaczenie: tereny dróg publicznych - ulica lokalna;
- 2) zasady i warunki zagospodarowania:
  - a) droga o jednej jezdni i dwóch pasach ruchu,
  - b) szerokość pasa drogowego od 14 m do 24 m z uwzględnieniem trójkątnych poszerzeń pasa drogowego w obrębie skrzyżowań oraz przebiegu linii rozgraniczających wg rysunku planu,
  - c) jezdnie o nawierzchni twardej.

4. Ustala się przeznaczenie i szczególne warunki zagospodarowania oraz ograniczenia w użytkowaniu dla terenu (Sekcja rysunku planu Nr 1) o symbolu **4.237.KD-D:**

- 1) przeznaczenie: tereny dróg publicznych - ulica dojazdowa;
- 2) zasady i warunki zagospodarowania:
  - a) droga o jednej jezdni i dwóch pasach ruchu,
  - b) szerokość pasa drogowego od 18 m do 32 m z uwzględnieniem przebiegu linii rozgraniczających w istniejących granicach własności,
  - c) jezdnie o nawierzchni twardej,
  - d) dopuszczalna dostępność komunikacyjna ulicy do drogi krajowej Nr 92 do czasu budowy podstawowego skrzyżowania u zbiegu ul. Poznańskiej i Warszawskiej.

5. Ustala się przeznaczenie i szczególne warunki zagospodarowania oraz ograniczenia w użytkowaniu dla terenu (Sekcja rysunku planu Nr 1) o symbolu **4.238.KD-D:**

- 1) przeznaczenie: tereny dróg publicznych - ulica dojazdowa;
- 2) zasady i warunki zagospodarowania:
  - a) droga o jednej jezdni i dwóch pasach ruchu,
  - b) szerokość pasa drogowego od 10 m do 23 m z uwzględnieniem przebiegu linii rozgraniczających w istniejących granicach własności,
  - c) jezdnie o nawierzchni twardej,
  - d) dopuszczalna dostępność komunikacyjna ulicy do drogi krajowej Nr 92 do czasu budowy podstawowego skrzyżowania u zbiegu ul. Poznańskiej i Warszawskiej.

6. Ustala się przeznaczenie i szczególne warunki zagospodarowania oraz ograniczenia w użytkowaniu dla terenu (Sekcja rysunku planu Nr 1) o symbolu **4.239.KD-D:**

- 1) przeznaczenie: tereny dróg publicznych - ulica dojazdowa;
- 2) zasady i warunki zagospodarowania:
  - a) droga o jednej jezdni i dwóch pasach ruchu,
  - b) szerokość pasa drogowego od 10 m do 13 m z uwzględnieniem przebiegu linii rozgraniczających wg rysunku planu,
  - c) jezdnie o nawierzchni twardej.

7. Ustala się przeznaczenie i szczególne warunki zagospodarowania oraz ograniczenia w użytkowaniu dla terenu (Sekcja rysunku planu Nr 2) o symbolu **4.240.KD-GP**:

- 1) przeznaczenie: tereny dróg publicznych – droga główna ruchu przyspieszonego;
- 2) zasady i warunki zagospodarowania:
  - a) fragment pasa drogowego drogi krajowej Nr 92,
  - b) szerokość terenu pasa drogowego od 31 m do 45 m z uwzględnieniem przebiegu linii rozgraniczających wg rysunku planu.

8. Ustala się przeznaczenie i szczególne warunki zagospodarowania oraz ograniczenia w użytkowaniu dla terenu (Sekcja rysunku planu Nr 2) o symbolu **4.241.KD-D**:

- 1) przeznaczenie: tereny dróg publicznych - ulica dojazdowa;
- 2) zasady i warunki zagospodarowania:
  - a) droga o jednej jezdni i dwóch pasach ruchu,
  - b) szerokość pasa drogowego od 6 m do 11 m z uwzględnieniem przebiegu linii rozgraniczających w istniejących granicach własności,
  - c) jezdnia o nawierzchni twardej,
  - d) dopuszczalna dostępność komunikacyjna ulicy do drogi krajowej Nr 92 do czasu budowy podstawowego skrzyżowania u zbiegu ul. Poznańskiej i Warszawskiej.

9. Ustala się przeznaczenie i szczególne warunki zagospodarowania oraz ograniczenia w użytkowaniu dla terenu (Sekcja rysunku planu Nr 2) o symbolu **4.242.MNu**:

- 1) przeznaczenie: tereny zabudowy mieszkaniowej jednorodzinnej z usługami;
- 2) zasady i warunki zagospodarowania terenu:
  - a) zasady zabudowy:
    - budynki mieszkalne jednorodzinne o wysokości do 11 m,
    - wysokość budynków usługowych do 7 m,
    - wysokość pozostałych budynków do 6 m,
    - wysokość innych obiektów budowlanych niż budynki, licząc od powierzchni terenu do najwyższego punktu obiektu do 12 m,
    - główne połacie dachowe budynku mieszkalnego o nachyleniu od 20 % do 100 %,
    - połacie dachowe pozostałych budynków o nachyleniu od 3 % do 80 %,
    - wielkość powierzchni zabudowy w stosunku do powierzchni działki budowlanej do 70%,
    - wskaźnik intensywności zabudowy na działce budowlanej od 0,1 do 0,7,
    - dopuszczalne jest sytuowanie budynków zwróconych ścianą bez okien i drzwi, bezpośrednio przy granicy działki budowlanej lub zbliżenie na odległość do 1,5 m od granicy z działką budowlaną, przy zachowaniu przepisów dotyczących dostępu do pomieszczeń naturalnego oświetlenia, zapewnienia w pomieszczeniach czasu nasłonecznienia, zachowania bezpieczeństwa pożarowego oraz przy zachowaniu pozostałych ustaleń planu,
  - b) zasady ochrony środowiska, przyrody i krajobrazu:
    - ustala się zasadę równoczesnej lub wyprzedzającej realizacji elementów infrastruktury technicznej zapewniającej ochronę wód przed zanieczyszczeniem w stosunku do realizacji obiektów i urządzeń dopuszczonych planem,
    - w zakresie zaopatrzenia w energię ciepłą ustala się stosowanie czynników grzewczych zgodnie z przepisami odrębnymi,
    - udział powierzchni biologicznie czynnej, co najmniej 15 % działki budowlanej,
    - obowiązuje zakaz realizacji przedsięwzięć mogących zawsze znacząco oddziaływać na środowisko,
    - obowiązuje zakaz realizacji przedsięwzięć mogących potencjalnie znacząco oddziaływać na środowisko z wyłączeniem budowy urządzeń infrastruktury technicznej,



- teren należy do rodzaju terenu o dopuszczalnym poziomie hałasu w środowisku jak dla terenów przeznaczonych pod zabudowę mieszkaniowo-usługową,
- c) nie ustala się zasad ochrony dziedzictwa kulturowego i zabytków oraz dóbr kultury współczesnej,
- d) zasady obsługi komunikacyjnej:
  - dostępność komunikacyjną do działek budowlanych zapewnia ulica dojazdowa przylegająca do terenu,
  - realizacja zjazdu z drogi publicznej na działkę budowlaną na warunkach przepisów odrębnych,
  - miejsca postojowe wyłącznie w obrębie działki budowlanej,
- e) ustala się następujące wskaźniki wyposażenia terenów budowlanych w stanowiska do parkowania dla samochodów osobowych:
  - minimum jedno stanowisko na mieszkanie,
  - dla obiektów handlowych – jedno stanowisko na każde rozpoczęte 40 m<sup>2</sup> powierzchni użytkowej,
  - dla obiektów gastronomii - jedno stanowisko na każde 4 miejsca konsumenckie,
  - dla obiektów hotelowych - jedno stanowisko na każde 2 miejsca noclegowe,
  - dla pozostałych obiektów usługowych – dwa stanowiska na każde rozpoczęte 100 m<sup>2</sup> powierzchni użytkowej,
- f) obowiązuje wyznaczenie stanowisk przeznaczonych na parkowanie pojazdów zaopatrzonych w kartę parkingową w ilości 1 stanowisko na każde rozpoczęte 600 m<sup>2</sup> powierzchni użytkowej obiektu lub lokalu użytkowego, jeżeli łączna liczba stanowisk na działce budowlanej przekracza 6,
- g) zasady obsługi systemami infrastruktury technicznej:
  - zaopatrzenie w wodę z sieci wodociągowej,
  - odprowadzenie ścieków do komunalnych urządzeń kanalizacyjnych,
  - odprowadzenie wód opadowych lub roztopowych do sieci kanalizacji deszczowej, na nieutwardzony teren działki budowlanej, do dołów chłonnych lub do zbiorników retencyjnych, przy zachowaniu przepisów odrębnych,
  - doprowadzenie energii elektrycznej z istniejących (projektowanych) linii niskiego napięcia,
  - źródła ciepła w budynkach – lokalne przy zachowaniu przepisów odrębnych,
  - dopuszcza się realizację odnawialnych źródeł energii (z wykluczeniem turbin wiatrowych) wyłącznie o mocy odpowiednich dla mikroinstalacji w myśl przepisów odrębnych,
  - usuwanie odpadów na zasadach określonych w obowiązujących przepisach w oparciu o niezbędne urządzenia służące gromadzeniu odpadów w celu ich przygotowania do transportu do miejsc odzysku lub przetwarzania,
- h) nie ustala się sposobów i terminów tymczasowego zagospodarowania, urządzania i użytkowania terenu,
- i) warunki zgodności podziału nieruchomości oraz połączenia i ponownego podziału nieruchomości przeznaczonej pod zabudowę z ustaleniami planu miejscowego w zakresie przeznaczenia terenu, jak i możliwości zagospodarowania wydzielonych działek gruntu:
  - wydzielone fragmenty nieruchomości jako odrębne działki budowlane winny spełniać wymogi zagospodarowania odpowiednie dla kategorii przeznaczenia terenu,
  - działki budowlane o wielkości minimum 500 m<sup>2</sup> i szerokości frontów działki od strony drogi publicznej minimum 10 m,
  - nowe granice nieruchomości winny zachować kąt 90° z tolerancją (+ -) 5° w stosunku do osi pasa drogowego przyległej ulicy lub być równoległe albo prostopadłe do istniejących granic działek ewidencyjnych,
  - działki gruntu, niespełniające powyższych warunków mogą być wydzielane wyłącznie jako części uzupełniające sąsiednich nieruchomości w celu utworzenia lub powiększenia działki budowlanej,

j) przy przeprowadzeniu scaleń i podziałów nieruchomości obowiązują warunki określone w lit. „i”.

10. Ustala się przeznaczenie i szczególne warunki zagospodarowania oraz ograniczenia w użytkowaniu dla terenu (Sekcja rysunku planu Nr 2) o symbolu **4.243.MNu**:

- 1) przeznaczenie: tereny zabudowy mieszkaniowej jednorodzinnej z usługami;
- 2) zasady i warunki zagospodarowania terenu:
  - a) zasady zabudowy:
    - budynki mieszkalne jednorodzinne o wysokości do 11 m,
    - wysokość budynków usługowych do 7 m,
    - wysokość pozostałych budynków do 6 m,
    - wysokość innych obiektów budowlanych niż budynki, licząc od powierzchni terenu do najwyższego punktu obiektu do 12 m,
    - główne połacie dachowe budynku mieszkalnego o nachyleniu od 20 % do 100 %,
    - połacie dachowe pozostałych budynków o nachyleniu od 3 % do 80 %,
    - wielkość powierzchni zabudowy w stosunku do powierzchni działki budowlanej do 70%,
    - wskaźnik intensywności zabudowy na działce budowlanej od 0,05 do 0,7,
    - dopuszczalne jest sytuowanie budynków zwróconych ścianą bez okien i drzwi, bezpośrednio przy granicy działki budowlanej lub zbliżenie na odległość do 1,5 m od granicy z działką budowlaną, przy zachowaniu przepisów dotyczących dostępu do pomieszczeń naturalnego oświetlenia, zapewnienia w pomieszczeniach czasu nasłonecznienia, zachowania bezpieczeństwa pożarowego oraz przy zachowaniu pozostałych ustaleń planu,
    - ustala się pas ochronny od napowietrznej linii elektroenergetycznej 15 kV o szerokości 7,5 m licząc od osi linii w obydwie strony, w którym obowiązuje zakaz realizacji nowych budynków,
    - istniejące i w trakcie realizacji budynki w obrębie pas ochronny od napowietrznej linii elektroenergetycznej 15 kV do zachowania na warunkach przepisów odrębnych,
    - w sytuacji likwidacji linii lub przebudowy linii na podziemną, warunek dotyczący pasa ochronnego od napowietrznej linii elektroenergetycznej 15 kV przestaje obowiązywać,
  - b) zasady ochrony środowiska, przyrody i krajobrazu:
    - ustala się zasadę równoczesnej lub wyprzedzającej realizacji elementów infrastruktury technicznej zapewniającej ochronę wód przed zanieczyszczeniem w stosunku do realizacji obiektów i urządzeń dopuszczonych planem,
    - w zakresie zaopatrzenia w energię ciepłą ustala się stosowanie czynników grzewczych zgodnie z przepisami odrębnymi,
    - udział powierzchni biologicznie czynnej, co najmniej 15 % działki budowlanej,
    - obowiązuje zakaz realizacji przedsięwzięć mogących zawsze znacząco oddziaływać na środowisko,
    - obowiązuje zakaz realizacji przedsięwzięć mogących potencjalnie znacząco oddziaływać na środowisko z wyłączeniem budowy urządzeń infrastruktury technicznej,
    - teren należy do rodzaju terenu o dopuszczalnym poziomie hałasu w środowisku jak dla terenów przeznaczonych pod zabudowę mieszkaniowo-usługową,
  - c) nie ustala się zasad ochrony dziedzictwa kulturowego i zabytków oraz dóbr kultury współczesnej,
  - d) zasady obsługi komunikacyjnej:
    - dostępność komunikacyjną do działek budowlanych zapewnia ulica przylegająca do terenu lub dojazdu,
    - realizacja zjazdu z drogi publicznej na działkę budowlaną na warunkach przepisów odrębnych,
    - miejsca postojowe wyłącznie w obrębie działki budowlanej,

- e) ustala się następujące wskaźniki wyposażenia terenów budowlanych w stanowiska do parkowania dla samochodów osobowych:
- minimum jedno stanowisko na mieszkanie,
  - dla obiektów handlowych – jedno stanowisko na każde rozpoczęte 40 m<sup>2</sup> powierzchni użytkowej,
  - dla obiektów gastronomii - jedno stanowisko na każde 4 miejsca konsumenne,
  - dla obiektów hotelowych - jedno stanowisko na każde 2 miejsca noclegowe,
  - dla pozostałych obiektów usługowych – dwa stanowiska na każde rozpoczęte 100 m<sup>2</sup> powierzchni użytkowej,
- f) obowiązuje wyznaczenie stanowisk przeznaczonych na parkowanie pojazdów zaopatrzonych w kartę parkingową w ilości 1 stanowisko na każde rozpoczęte 600 m<sup>2</sup> powierzchni użytkowej obiektu lub lokalu użytkowego jeżeli łączna liczba stanowisk na działce budowlanej przekracza 6,
- g) zasady obsługi systemami infrastruktury technicznej:
- zaopatrzenie w wodę z sieci wodociągowej,
  - odprowadzenie ścieków do komunalnych urządzeń kanalizacyjnych,
  - odprowadzenie wód opadowych lub roztopowych do sieci kanalizacji deszczowej, na nieutwardzony teren działki budowlanej, do dołów chłonnych lub do zbiorników retencyjnych, przy zachowaniu przepisów odrębnych,
  - doprowadzenie energii elektrycznej z istniejących (projektowanych) linii niskiego napięcia,
  - źródła ciepła w budynkach – lokalne przy zachowaniu przepisów odrębnych,
  - dopuszcza się realizację odnawialnych źródeł energii (z wykluczeniem turbin wiatrowych) wyłącznie o mocy odpowiednich dla mikroinstalacji w myśl przepisów odrębnych,
  - usuwanie odpadów na zasadach określonych w obowiązujących przepisach w oparciu o niezbędne urządzenia służące gromadzeniu odpadów w celu ich przygotowania do transportu do miejsc odzysku lub przetwarzania,
- h) nie ustala się sposobów i terminów tymczasowego zagospodarowania, urządzania i użytkowania terenu,
- i) warunki zgodności podziału nieruchomości oraz połączenia i ponownego podziału nieruchomości przeznaczonej pod zabudowę z ustaleniami planu miejscowego w zakresie przeznaczenia terenu, jak i możliwości zagospodarowania wydzielonych działek gruntu:
- wydzielone fragmenty nieruchomości jako odrębne działki budowlane winny spełniać wymogi zagospodarowania odpowiednie dla kategorii przeznaczenia terenu,
  - fragment działki przeznaczony w ramach działki budowlanej pod dojazd, winien posiadać szerokość minimum 5 m (ustalenie dotyczy odpowiednio wydzielanych dojazdów do nieruchomości pozostających po wydzieleniu działki lub działek budowlanych),
  - przy wydzieleniu działek przeznaczonych pod dojazdy należy zachować trójkątne poszerzenie pasa drogowego w obrębie skrzyżowania z drogą publiczną, o długości boków równoległych do osi jezdni, minimum 3,0 m,
  - działki budowlane o wielkości minimum 500 m<sup>2</sup> i szerokości frontów działki od strony drogi publicznej minimum 10 m, lub od strony dojazdu minimum 5 m,
  - nowe granice nieruchomości winny zachować kąt 90° z tolerancją (+ -) 5° w stosunku do osi pasa drogowego przyległej ulicy lub być równoległe albo prostopadłe do istniejących granic działek ewidencyjnych,
  - działki gruntu, niespełniające powyższych warunków mogą być wydzielane wyłącznie jako części uzupełniające sąsiednich nieruchomości w celu utworzenia lub powiększenia działki budowlanej,
- j) przy przeprowadzeniu scaleń i podziałów nieruchomości obowiązują warunki określone w lit. „i”.

11. Ustala się przeznaczenie i szczególne warunki zagospodarowania oraz ograniczenia w użytkowaniu dla terenu (Sekcja rysunku planu Nr 1) o symbolu **4.244.MNu**:

- 1) przeznaczenie: tereny zabudowy mieszkaniowej jednorodzinnej z usługami;
- 2) zasady i warunki zagospodarowania terenu:
  - a) zasady zabudowy:
    - istniejące budynki zabudowy zagrodowej do zachowania lub przekształcenia funkcji na zgodną z kategorią przeznaczenia terenu,
    - budynki mieszkalne jednorodzinne o wysokości do 11 m,
    - wysokość budynków usługowych do 7 m,
    - wysokość pozostałych budynków do 6 m,
    - wysokość innych obiektów budowlanych niż budynki, licząc od powierzchni terenu do najwyższego punktu obiektu do 12 m,
    - główne połacie dachowe budynku mieszkalnego o nachyleniu od 20 % do 100 %,
    - połacie dachowe pozostałych budynków o nachyleniu od 3 % do 80 %,
    - wielkość powierzchni zabudowy w stosunku do powierzchni działki budowlanej do 70%,
    - wskaźnik intensywności zabudowy na działce budowlanej od 0,05 do 0,7,
    - dopuszczalne jest sytuowanie budynków zwróconych ścianą bez okien i drzwi, bezpośrednio przy granicy działki budowlanej lub zbliżenie na odległość do 1,5 m od granicy z działką budowlaną, przy zachowaniu przepisów dotyczących dostępu do pomieszczeń naturalnego oświetlenia, zapewnienia w pomieszczeniach czasu nasłonecznienia, zachowania bezpieczeństwa pożarowego oraz przy zachowaniu pozostałych ustaleń planu,
  - b) zasady ochrony środowiska, przyrody i krajobrazu:
    - ustala się zasadę równoczesnej lub wyprzedzającej realizacji elementów infrastruktury technicznej zapewniającej ochronę wód przed zanieczyszczeniem w stosunku do realizacji obiektów i urządzeń dopuszczonych planem,
    - w zakresie zaopatrzenia w energię ciepłą ustala się stosowanie czynników grzewczych zgodnie z przepisami odrębnymi,
    - udział powierzchni biologicznie czynnej, co najmniej 15 % działki budowlanej,
    - obowiązuje zakaz realizacji przedsięwzięć mogących zawsze znacząco oddziaływać na środowisko,
    - obowiązuje zakaz realizacji przedsięwzięć mogących potencjalnie znacząco oddziaływać na środowisko z wyłączeniem budowy urządzeń infrastruktury technicznej,
    - teren należy do rodzaju terenu o dopuszczalnym poziomie hałasu w środowisku jak dla terenów przeznaczonych pod zabudowę mieszkaniowo-usługową,
  - c) nie ustala się zasad ochrony dziedzictwa kulturowego i zabytków oraz dóbr kultury współczesnej,
  - d) zasady obsługi komunikacyjnej:
    - dostępność komunikacyjną do działek budowlanych zapewnia ulica dojazdowa przylegająca do terenu lub dojazdy,
    - realizacja zjazdu z drogi publicznej na działkę budowlaną na warunkach przepisów odrębnych,
    - miejsca postojowe wyłącznie w obrębie działki budowlanej,
  - e) ustala się następujące wskaźniki wyposażenia terenów budowlanych w stanowiska do parkowania dla samochodów osobowych:
    - minimum jedno stanowisko na mieszkanie,
    - dla obiektów handlowych – jedno stanowisko na każde rozpoczęte 40 m<sup>2</sup> powierzchni użytkowej,
    - dla obiektów gastronomii - jedno stanowisko na każde 4 miejsca konsumenckie,
    - dla obiektów hotelowych - jedno stanowisko na każde 2 miejsca noclegowe,
    - dla pozostałych obiektów usługowych – dwa stanowiska na każde rozpoczęte 100 m<sup>2</sup> powierzchni użytkowej,

- f) obowiązuje wyznaczenie stanowisk przeznaczonych na parkowanie pojazdów zaopatrzonych w kartę parkingową w ilości 1 stanowisko na każde rozpoczęte 600 m<sup>2</sup> powierzchni użytkowej obiektu lub lokalu użytkowego jeżeli łączna liczba stanowisk na działce budowlanej przekracza 6,
- g) zasady obsługi systemami infrastruktury technicznej:
- zaopatrzenie w wodę z sieci wodociągowej,
  - odprowadzenie ścieków do komunalnych urządzeń kanalizacyjnych,
  - odprowadzenie wód opadowych lub roztopowych do sieci kanalizacji deszczowej, na nieutwardzony teren działki budowlanej, do dołów chłonnych lub do zbiorników retencyjnych, przy zachowaniu przepisów odrębnych,
  - doprowadzenie energii elektrycznej z istniejących (projektowanych) linii niskiego napięcia,
  - źródła ciepła w budynkach – lokalne przy zachowaniu przepisów odrębnych,
  - dopuszcza się realizację odnawialnych źródeł energii (z wykluczeniem turbin wiatrowych) wyłącznie o mocy odpowiednich dla mikroinstalacji w myśl przepisów odrębnych,
  - usuwanie odpadów na zasadach określonych w obowiązujących przepisach w oparciu o niezbędne urządzenia służące gromadzeniu odpadów w celu ich przygotowania do transportu do miejsc odzysku lub przetwarzania,
- h) nie ustala się sposobów i terminów tymczasowego zagospodarowania, urządzania i użytkowania terenu,
- i) warunki zgodności podziału nieruchomości oraz połączenia i ponownego podziału nieruchomości przeznaczonej pod zabudowę z ustaleniami planu miejscowego w zakresie przeznaczenia terenu, jak i możliwości zagospodarowania wydzielonych działek gruntu:
- wydzielone fragmenty nieruchomości jako odrębne działki budowlane winny spełniać wymogi zagospodarowania odpowiednie dla kategorii przeznaczenia terenu,
  - obowiązuje zapewnienie dojazdu do pozostałej części nieruchomości położonej w terenie o symbolu 4.262.R,RM,
  - fragment działki przeznaczony w ramach działki budowlanej pod dojazd, winien posiadać szerokość minimum 5 m (ustalenie dotyczy odpowiednio wydzielanych dojazdów do nieruchomości pozostających po wydzieleniu działki lub działek budowlanych),
  - przy wydzieleniu działek przeznaczonych pod dojazdy należy zachować trójkątne poszerzenie pasa drogowego w obrębie skrzyżowania z drogą publiczną, o długości boków równoległych do osi jezdni, minimum 3,0 m,
  - działki budowlane o wielkości minimum 500 m<sup>2</sup> i szerokości frontów działki od strony drogi publicznej minimum 10 m, lub od strony dojazdu minimum 5 m,
  - nowe granice nieruchomości winny zachować kąt 90° z tolerancją (+ -) 5° w stosunku do osi pasa drogowego przyległej ulicy lub być równoległe albo prostopadłe do istniejących granic działek ewidencyjnych,
  - działki gruntu, niespełniające powyższych warunków mogą być wydzielane wyłącznie jako części uzupełniające sąsiednich nieruchomości w celu utworzenia lub powiększenia działki budowlanej,
- j) przy przeprowadzeniu scaleń i podziałów nieruchomości obowiązują warunki określone w lit. „i”.

12. Ustala się przeznaczenie i szczególne warunki zagospodarowania oraz ograniczenia w użytkowaniu dla terenu (Sekcja rysunku planu Nr 1) o symbolu **4.245.MNu**:

- 1) przeznaczenie: tereny zabudowy mieszkaniowej jednorodzinnej z usługami;
- 2) zasady i warunki zagospodarowania terenu:
  - a) zasady zabudowy:
    - istniejące budynki zabudowy zagrodowej do zachowania lub przekształcenia funkcji na zgodną z kategorią przeznaczenia terenu,

- budynki mieszkalne jednorodzinne o wysokości do 11 m,
  - wysokość budynków usługowych do 7 m,
  - wysokość pozostałych budynków do 6 m,
  - wysokość innych obiektów budowlanych niż budynki, licząc od powierzchni terenu do najwyższego punktu obiektu do 12 m,
  - główne połacie dachowe budynku mieszkalnego o nachyleniu od 20 % do 100 %,
  - połacie dachowe pozostałych budynków o nachyleniu od 3 % do 80 %,
  - wielkość powierzchni zabudowy w stosunku do powierzchni działki budowlanej do 70%,
  - wskaźnik intensywności zabudowy na działce budowlanej od 0,1 do 0,7,
  - dopuszczalne jest sytuowanie budynków zwróconych ścianą bez okien i drzwi, bezpośrednio przy granicy działki budowlanej lub zbliżenie na odległość do 1,5 m od granicy z działką budowlaną, przy zachowaniu przepisów dotyczących dostępu do pomieszczeń naturalnego oświetlenia, zapewnienia w pomieszczeniach czasu nasłonecznienia, zachowania bezpieczeństwa pożarowego oraz przy zachowaniu pozostałych ustaleń planu,
- b) zasady ochrony środowiska, przyrody i krajobrazu:
- ustala się zasadę równoczesnej lub wyprzedzającej realizacji elementów infrastruktury technicznej zapewniającej ochronę wód przed zanieczyszczeniem w stosunku do realizacji obiektów i urządzeń dopuszczonych planem,
  - w zakresie zaopatrzenia w energię ciepłą ustala się stosowanie czynników grzewczych zgodnie z przepisami odrębnymi,
  - udział powierzchni biologicznie czynnej, co najmniej 15 % działki budowlanej,
  - obowiązuje zakaz realizacji przedsięwzięć mogących zawsze znacząco oddziaływać na środowisko,
  - obowiązuje zakaz realizacji przedsięwzięć mogących potencjalnie znacząco oddziaływać na środowisko z wyłączeniem budowy urządzeń infrastruktury technicznej,
  - teren należy do rodzaju terenu o dopuszczalnym poziomie hałasu w środowisku jak dla terenów przeznaczonych pod zabudowę mieszkaniowo-usługową,
- c) zasady ochrony dziedzictwa kulturowego i zabytków oraz dóbr kultury współczesnej:
- na fragmencie terenu (wg rysunku planu) wprowadza się strefę ochrony archeologicznej,
  - w strefę ochrony archeologicznej nakazuje się przeprowadzenie badań archeologicznych w formie nadzoru archeologicznego przy realizacji robót ziemnych lub dokonywaniu zmiany charakteru dotychczasowej działalności wiążącej się z naruszeniem struktury gruntu, wydanie pozwolenia na nadzór archeologiczny regulują przepisy odrębne,
- d) zasady obsługi komunikacyjnej:
- dostępność komunikacyjną do działek budowlanych zapewnia ulica dojazdowa przylegająca do terenu lub dojazdu,
  - realizacja zjazdu z drogi publicznej na działkę budowlaną na warunkach przepisów odrębnych,
  - miejsca postojowe wyłącznie w obrębie działki budowlanej,
- e) ustala się następujące wskaźniki wyposażenia terenów budowlanych w stanowiska do parkowania dla samochodów osobowych:
- minimum jedno stanowisko na mieszkanie,
  - dla obiektów handlowych – jedno stanowisko na każde rozpoczęte 40 m<sup>2</sup> powierzchni użytkowej,
  - dla obiektów gastronomii - jedno stanowisko na każde 4 miejsca konsumenckie,
  - dla obiektów hotelowych - jedno stanowisko na każde 2 miejsca noclegowe,
  - dla pozostałych obiektów usługowych – dwa stanowiska na każde rozpoczęte 100 m<sup>2</sup> powierzchni użytkowej,
- f) obowiązuje wyznaczenie stanowisk przeznaczonych na parkowanie pojazdów zaopatrzonych w kartę parkingową w ilości 1 stanowisko na każde rozpoczęte 600 m<sup>2</sup>

- powierzchni użytkowej obiektu lub lokalu użytkowego jeżeli łączna liczba stanowisk na działce budowlanej przekracza 6,
- g) zasady obsługi systemami infrastruktury technicznej:
- zaopatrzenie w wodę z sieci wodociągowej,
  - odprowadzenie ścieków do komunalnych urządzeń kanalizacyjnych,
  - odprowadzenie wód opadowych lub roztopowych do sieci kanalizacji deszczowej, na nieutwardzony teren działki budowlanej, do dołów chłonnych lub do zbiorników retencyjnych, przy zachowaniu przepisów odrębnych,
  - doprowadzenie energii elektrycznej z istniejących (projektowanych) linii niskiego napięcia,
  - źródła ciepła w budynkach – lokalne przy zachowaniu przepisów odrębnych,
  - dopuszcza się realizację odnawialnych źródeł energii (z wykluczeniem turbin wiatrowych) wyłącznie o mocy odpowiednich dla mikroinstalacji w myśl przepisów odrębnych,
  - usuwanie odpadów na zasadach określonych w obowiązujących przepisach w oparciu o niezbędne urządzenia służące gromadzeniu odpadów w celu ich przygotowania do transportu do miejsc odzysku lub przetwarzania,
- h) nie ustala się sposobów i terminów tymczasowego zagospodarowania, urządzania i użytkowania terenu,
- i) warunki zgodności podziału nieruchomości oraz połączenia i ponownego podziału nieruchomości przeznaczonej pod zabudowę z ustaleniami planu miejscowego w zakresie przeznaczenia terenu, jak i możliwości zagospodarowania wydzielonych działek gruntu:
- wydzielone fragmenty nieruchomości jako odrębne działki budowlane winny spełniać wymogi zagospodarowania odpowiednie dla kategorii przeznaczenia terenu,
  - działki budowlane o wielkości minimum 300 m<sup>2</sup> i szerokości frontów działki od strony drogi publicznej minimum 18 m,
  - nowe granice nieruchomości winny zachować kąt 90° z tolerancją (+ -) 5° w stosunku do osi pasa drogowego przyległej ulicy lub być równoległe albo prostopadłe do istniejących granic działek ewidencyjnych,
  - działki gruntu, niespełniające powyższych warunków mogą być wydzielane wyłącznie jako części uzupełniające sąsiednich nieruchomości w celu utworzenia lub powiększenia działki budowlanej,
- j) przy przeprowadzeniu scaleń i podziałów nieruchomości obowiązują warunki określone w lit. „i”.

13. Ustala się przeznaczenie i szczególne warunki zagospodarowania oraz ograniczenia w użytkowaniu dla terenu (Sekcja rysunku planu Nr 1) o symbolu **4.246.MNu**:

- 1) przeznaczenie: tereny zabudowy mieszkaniowej jednorodzinnej z usługami;
- 2) zasady i warunki zagospodarowania terenu:
  - a) zasady zabudowy:
    - budynki mieszkalne jednorodzinne o wysokości do 11 m,
    - wysokość budynków usługowych do 7 m,
    - wysokość pozostałych budynków do 6 m,
    - wysokość innych obiektów budowlanych niż budynki, licząc od powierzchni terenu do najwyższego punktu obiektu do 12 m,
    - główne połacie dachowe budynku mieszkalnego o nachyleniu od 20 % do 100 %,
    - połacie dachowe pozostałych budynków o nachyleniu od 3 % do 80 %,
    - wielkość powierzchni zabudowy w stosunku do powierzchni działki budowlanej do 70%,
    - wskaźnik intensywności zabudowy na działce budowlanej od 0,1 do 0,7,
    - dopuszczalne jest sytuowanie budynków zwróconych ścianą bez okien i drzwi, bezpośrednio przy granicy działki budowlanej lub zbliżenie na odległość do 1,5 m od granicy z działką budowlaną, przy zachowaniu przepisów dotyczących dostępu do

- pomieszczeń naturalnego oświetlenia, zapewnienia w pomieszczeniach czasu nasłonecznienia, zachowania bezpieczeństwa pożarowego oraz przy zachowaniu pozostałych ustaleń planu,
- b) zasady ochrony środowiska, przyrody i krajobrazu:
- ustala się zasadę równoczesnej lub wyprzedzającej realizacji elementów infrastruktury technicznej zapewniającej ochronę wód przed zanieczyszczeniem w stosunku do realizacji obiektów i urządzeń dopuszczonych planem,
  - w zakresie zaopatrzenia w energię ciepłą ustala się stosowanie czynników grzewczych zgodnie z przepisami odrębnymi,
  - udział powierzchni biologicznie czynnej, co najmniej 15 % działki budowlanej,
  - obowiązuje zakaz realizacji przedsięwzięć mogących zawsze znacząco oddziaływać na środowisko,
  - obowiązuje zakaz realizacji przedsięwzięć mogących potencjalnie znacząco oddziaływać na środowisko z wyłączeniem budowy urządzeń infrastruktury technicznej,
  - teren należy do rodzaju terenu o dopuszczalnym poziomie hałasu w środowisku jak dla terenów przeznaczonych pod zabudowę mieszkaniowo-usługową,
- c) nie ustala się zasad ochrony dziedzictwa kulturowego i zabytków oraz dóbr kultury współczesnej,
- d) zasady obsługi komunikacyjnej:
- dostępność komunikacyjną do działek budowlanych zapewniają ulice przylegające do terenu,
  - realizacja zjazdu z drogi publicznej na działkę budowlaną na warunkach przepisów odrębnych,
  - miejsca postojowe wyłącznie w obrębie działki budowlanej,
- e) ustala się następujące wskaźniki wyposażenia terenów budowlanych w stanowiska do parkowania dla samochodów osobowych:
- minimum jedno stanowisko na mieszkanie,
  - dla obiektów handlowych – jedno stanowisko na każde rozpoczęte 40 m<sup>2</sup> powierzchni użytkowej,
  - dla obiektów gastronomii - jedno stanowisko na każde 4 miejsca konsumenckie,
  - dla obiektów hotelowych - jedno stanowisko na każde 2 miejsca noclegowe,
  - dla pozostałych obiektów usługowych – dwa stanowiska na każde rozpoczęte 100 m<sup>2</sup> powierzchni użytkowej,
- f) obowiązuje wyznaczenie stanowisk przeznaczonych na parkowanie pojazdów zaopatrzonych w kartę parkingową w ilości 1 stanowisko na każde rozpoczęte 600 m<sup>2</sup> powierzchni użytkowej obiektu lub lokalu użytkowego jeżeli łączna liczba stanowisk na działce budowlanej przekracza 6,
- g) zasady obsługi systemami infrastruktury technicznej:
- zaopatrzenie w wodę z sieci wodociągowej,
  - odprowadzenie ścieków do komunalnych urządzeń kanalizacyjnych,
  - odprowadzenie wód opadowych lub roztopowych do sieci kanalizacji deszczowej, na nieutwardzony teren działki budowlanej, do dołów chłonnych lub do zbiorników retencyjnych, przy zachowaniu przepisów odrębnych,
  - doprowadzenie energii elektrycznej z istniejących (projektowanych) linii niskiego napięcia,
  - źródła ciepła w budynkach – lokalne przy zachowaniu przepisów odrębnych,
  - dopuszcza się realizację odnawialnych źródeł energii (z wyłączeniem turbin wiatrowych) wyłącznie o mocy odpowiednich dla mikroinstalacji w myśl przepisów odrębnych,
  - usuwanie odpadów na zasadach określonych w obowiązujących przepisach w oparciu o niezbędne urządzenia służące gromadzeniu odpadów w celu ich przygotowania do transportu do miejsc odzysku lub przetwarzania,
- h) nie ustala się sposobów i terminów tymczasowego zagospodarowania, urządzania i użytkowania terenu,



- i) warunki zgodności podziału nieruchomości oraz połączenia i ponownego podziału nieruchomości przeznaczonej pod zabudowę z ustaleniami planu miejscowego w zakresie przeznaczenia terenu, jak i możliwości zagospodarowania wydzielonych działek gruntu:
- wydzielone fragmenty nieruchomości jako odrębne działki budowlane winny spełniać wymogi zagospodarowania odpowiednie dla kategorii przeznaczenia terenu,
  - działki budowlane o wielkości minimum 500 m<sup>2</sup> i szerokości frontów działki od strony drogi publicznej minimum 18 m,
  - nowe granice nieruchomości winny zachować kąt 90° z tolerancją (+ -) 5° w stosunku do osi pasa drogowego przyległej ulicy lub być równoległe albo prostopadłe do istniejących granic działek ewidencyjnych,
  - działki gruntu, niespełniające powyższych warunków mogą być wydzielane wyłącznie jako części uzupełniające sąsiednich nieruchomości w celu utworzenia lub powiększenia działki budowlanej,
- j) przy przeprowadzeniu scaleń i podziałów nieruchomości obowiązują warunki określone w lit. „l”.

14. Ustala się przeznaczenie i szczególne warunki zagospodarowania oraz ograniczenia w użytkowaniu dla terenu (Sekcja rysunku planu Nr 1) o symbolu **4.247.P**:

1) przeznaczenie: tereny obiektów produkcyjnych, składów i magazynów;

2) zasady i warunki zagospodarowania terenu:

a) zasady zabudowy:

- dopuszcza się w ramach zabudowy produkcyjnej składów i magazynów, realizację budynków o funkcji usługowej lub lokali usługowych w budynkach o funkcji składów i magazynów o udziale powierzchni użytkowej wszystkich budynków w obrębie działki budowlanej, do 20% z wyłączeniem funkcji handlu o powierzchni sprzedaży powyżej 1000 m<sup>2</sup>,
- dopuszcza się w ramach zabudowy produkcyjnej składów i magazynów, realizację budynku mieszkalnego lub lokalu mieszkalnego związanego z prowadzoną działalnością gospodarczą,
- budynki o wysokości do 11 m,
- połacie dachowe o nachyleniu od 2 % do 100 %,
- dopuszcza się stosowanie przekryć powłokowych o profilach łukowych,
- wielkość powierzchni zabudowy w stosunku do powierzchni działki budowlanej do 80%,
- wskaźnik intensywności zabudowy na działce budowlanej od 0,05 do 1,5,

b) zasady ochrony środowiska, przyrody i krajobrazu kulturowego:

- ustala się zasadę równoczesnej lub wyprzedzającej realizacji elementów infrastruktury technicznej zapewniającej ochronę wód przed zanieczyszczeniem w stosunku do realizacji obiektów i urządzeń zgodnych z przeznaczeniem terenu,
- w zakresie zaopatrzenia w energię ciepłą ustala się stosowanie czynników grzewczych zgodnie z przepisami odrębnymi,
- udział powierzchni terenu biologicznie czynnej, co najmniej 15% działki budowlanej,
- obowiązuje zachowanie jakości środowiska na granicy działki budowlanej, do której inwestor posiada tytuł prawny, odpowiednich dla przeznaczenia terenu określonego dla działek sąsiednich,
- teren nie podlega ochronie przed hałasem w myśl przepisów odrębnych,
- obowiązuje zakaz budowy zakładów o zwiększonym lub dużym ryzyku wystąpienia poważnych awarii w rozumieniu przepisów odrębnych,
- zakaz realizacji przedsięwzięć mogących znacząco (zawsze lub potencjalnie) oddziaływać na środowisko,

c) nie ustala się zasad ochrony dziedzictwa kulturowego i zabytków w tym krajobrazów kulturowych, oraz dóbr kultury współczesnej,

d) zasady obsługi komunikacyjnej:

- dostępność komunikacyjną do działek budowlanych zapewnia ulica dojazdowa przylegająca do terenu,
  - realizacja zjazdu z drogi publicznej na działkę budowlaną na warunkach przepisów odrębnych,
  - miejsca postojowe wyłącznie w obrębie działki budowlanej,
- e) ustala się następujące wskaźniki wyposażenia terenów budowlanych w stanowiska do parkowania dla samochodów osobowych:
- dla obiektów produkcyjnych, składów i magazynów minimum – 1 stanowisko na 10 jednocześnie zatrudnionych na najliczniejszej zmianie,
  - dla obiektów usługowych, jedno stanowisko na każde rozpoczęte 100 m<sup>2</sup> powierzchni użytkowej,
- f) obowiązuje wyznaczenie stanowisk przeznaczonych na parkowanie pojazdów zaopatrzonych w kartę parkingową w ilości:
- 1 stanowisko – jeżeli liczba stanowisk wynosi od 6 do 15,
  - 2 stanowiska – jeżeli liczba stanowisk wynosi od 16 do 40,
  - 3 stanowiska – jeżeli liczba stanowisk wynosi 41 do 100,
  - 4% liczby stanowisk jeżeli liczba przekracza 100.
- g) ustala się następujące wskaźniki wyposażenia terenów budowlanych w stanowiska do parkowania i stanowisk wyładowniczych (liczone łącznie) dla samochodów ciężarowych, minimum 1 stanowisko na każde 2000 m<sup>2</sup> powierzchni użytkowej budynków,
- h) zasady obsługi systemami infrastruktury technicznej:
- zaopatrzenie w wodę z sieci wodociągowej,
  - odprowadzenie ścieków do komunalnych urządzeń kanalizacyjnych,
  - odprowadzenie wód opadowych lub roztopowych do sieci kanalizacji deszczowej, na nieutwardzony teren działki budowlanej, do dołów chłonnych lub do zbiorników retencyjnych, przy zachowaniu przepisów odrębnych,
  - doprowadzenie energii elektrycznej z istniejących (projektowanych) linii niskiego napięcia,
  - źródła ciepła w budynkach – lokalne lub zdalaczynne przy zachowaniu przepisów odrębnych,
  - dopuszcza się realizację odnawialnych źródeł energii (z wykluczeniem turbin wiatrowych) o mocy do 100kW,
  - usuwanie odpadów na zasadach określonych w obowiązujących przepisach w oparciu o niezbędne urządzenia służące gromadzeniu odpadów w celu ich przygotowania do transportu do miejsc odzysku lub przetwarzania,
- i) nie ustala się sposobów i terminów tymczasowego zagospodarowania, urządzania i użytkowania terenu,
- j) warunki zgodności podziału nieruchomości oraz połączenia i ponownego podziału nieruchomości przeznaczonej pod zabudowę z ustaleniami planu miejscowego w zakresie przeznaczenia terenu, jak i możliwości zagospodarowania wydzielonych działek gruntu:
- wydzielone fragmenty nieruchomości jako odrębne działki budowlane winny spełniać wymogi zagospodarowania odpowiednie dla kategorii przeznaczenia terenu,
  - działki budowlane o wielkości minimum 1000 m<sup>2</sup> i szerokości frontów działki od strony drogi publicznej lub dojazdu minimum 15 m,
  - nowe granice działki budowlanej winny zachować kąt 90° z tolerancją (+ -) 5° w stosunku do osi pasa drogowego przyległej ulicy lub dojazdu oraz być równoległe albo prostopadłe do istniejących granic działek ewidencyjnych,
  - działki gruntu, niespełniające powyższych warunków mogą być wydzielane wyłącznie jako części uzupełniające innych nieruchomości w celu utworzenia lub powiększenia działki budowlanej,
  - zakaz wydzielenia działek budowlanych wyłącznie o funkcji usługowej lub mieszkaniowej,

- k) przy przeprowadzeniu scażeń i podziałów nieruchomości obowiązują warunki określone w lit. „j” niniejszego punktu.

15. Ustala się przeznaczenie i szczególne warunki zagospodarowania oraz ograniczenia w użytkowaniu dla terenu (Sekcja rysunku planu Nr 1) o symbolu **4.248.MNu**:

- 1) przeznaczenie: tereny zabudowy mieszkaniowej jednorodzinnej z usługami;
- 2) zasady i warunki zagospodarowania terenu:
  - a) zasady zabudowy:
    - budynki mieszkalne jednorodzinne o wysokości do 11 m,
    - wysokość budynków usługowych do 9 m,
    - wysokość pozostałych budynków do 6 m,
    - wysokość innych obiektów budowlanych niż budynki, licząc od powierzchni terenu do najwyższego punktu obiektu do 12 m,
    - główne połacie dachowe budynku mieszkalnego o nachyleniu od 20 % do 100 %,
    - połacie dachowe pozostałych budynków o nachyleniu od 3 % do 80 %,
    - wielkość powierzchni zabudowy w stosunku do powierzchni działki budowlanej do 70%,
    - wskaźnik intensywności zabudowy na działce budowlanej od 0,1 do 0,7,
    - dopuszczalne jest sytuowanie budynków zwróconych ścianą bez okien i drzwi, bezpośrednio przy granicy działki budowlanej lub zbliżenie na odległość do 1,5 m od granicy z działką budowlaną, przy zachowaniu przepisów dotyczących dostępu do pomieszczeń naturalnego oświetlenia, zapewnienia w pomieszczeniach czasu nasłonecznienia, zachowania bezpieczeństwa pożarowego oraz przy zachowaniu pozostałych ustaleń planu,
  - b) zasady ochrony środowiska, przyrody i krajobrazu:
    - ustala się zasadę równoczesnej lub wyprzedzającej realizacji elementów infrastruktury technicznej zapewniającej ochronę wód przed zanieczyszczeniem w stosunku do realizacji obiektów i urządzeń dopuszczonych planem,
    - w zakresie zaopatrzenia w energię ciepłą ustala się stosowanie czynników grzewczych zgodnie z przepisami odrębnymi,
    - udział powierzchni biologicznie czynnej, co najmniej 15 % działki budowlanej,
    - obowiązuje zakaz realizacji przedsięwzięć mogących zawsze znacząco oddziaływać na środowisko,
    - obowiązuje zakaz realizacji przedsięwzięć mogących potencjalnie znacząco oddziaływać na środowisko z wyłączeniem budowy urządzeń infrastruktury technicznej,
    - teren należy do rodzaju terenu o dopuszczalnym poziomie hałasu w środowisku jak dla terenów przeznaczonych pod zabudowę mieszkaniowo-usługową,
  - c) nie ustala się zasad ochrony dziedzictwa kulturowego i zabytków oraz dóbr kultury współczesnej,
  - d) zasady obsługi komunikacyjnej:
    - dostępność komunikacyjną do działek budowlanych zapewniają ulice dojazdowe przylegająca do terenu,
    - realizacja zjazdu z drogi publicznej na działkę budowlaną na warunkach przepisów odrębnych,
    - miejsca postojowe wyłącznie w obrębie działki budowlanej,
  - e) ustala się następujące wskaźniki wyposażenia terenów budowlanych w stanowiska do parkowania dla samochodów osobowych:
    - minimum jedno stanowisko na mieszkanie,
    - dla obiektów handlowych – jedno stanowisko na każde rozpoczęte 40 m<sup>2</sup> powierzchni użytkowej,
    - dla obiektów gastronomii - jedno stanowisko na każde 4 miejsca konsumenckie,
    - dla obiektów hotelowych - jedno stanowisko na każde 2 miejsca noclegowe,

- dla pozostałych obiektów usługowych – dwa stanowiska na każde rozpoczęte 100 m<sup>2</sup> powierzchni użytkowej,
- f) obowiązuje wyznaczenie stanowisk przeznaczonych na parkowanie pojazdów zaopatrzonych w kartę parkingową w ilości 1 stanowisko na każde rozpoczęte 600 m<sup>2</sup> powierzchni użytkowej obiektu lub lokalu użytkowego jeżeli łączna liczba stanowisk na działce budowlanej przekracza 6,
- g) zasady obsługi systemami infrastruktury technicznej:
  - zaopatrzenie w wodę z sieci wodociągowej,
  - odprowadzenie ścieków do komunalnych urządzeń kanalizacyjnych,
  - odprowadzenie wód opadowych lub roztopowych do sieci kanalizacji deszczowej, na nieutwardzony teren działki budowlanej, do dołów chłonnych lub do zbiorników retencyjnych, przy zachowaniu przepisów odrębnych,
  - doprowadzenie energii elektrycznej z istniejących (projektowanych) linii niskiego napięcia,
  - źródła ciepła w budynkach – lokalne przy zachowaniu przepisów odrębnych,
  - dopuszcza się realizację odnawialnych źródeł energii (z wykluczeniem turbin wiatrowych) wyłącznie o mocy odpowiednich dla mikroinstalacji w myśl przepisów odrębnych,
  - usuwanie odpadów na zasadach określonych w obowiązujących przepisach w oparciu o niezbędne urządzenia służące gromadzeniu odpadów w celu ich przygotowania do transportu do miejsc odzysku lub przetwarzania,
- h) nie ustala się sposobów i terminów tymczasowego zagospodarowania, urządzania i użytkowania terenu,
- i) warunki zgodności podziału nieruchomości oraz połączenia i ponownego podziału nieruchomości przeznaczonej pod zabudowę z ustaleniami planu miejscowego w zakresie przeznaczenia terenu, jak i możliwości zagospodarowania wydzielonych działek gruntu:
  - istniejące działki ewidencyjne stanowią odrębne działki budowlane,
  - dopuszcza się podział nieruchomości wyłącznie w celu poprawy warunków zagospodarowania na sąsiedniej działce budowlanej (powiększenia działki sąsiedniej) przy zachowaniu pozostałych ustaleń planu,
  - działki budowlane po odjęciu uzupełnienia sąsiedniej działki budowlanej o wielkości minimum 400 m<sup>2</sup> i szerokości frontów działki od strony drogi publicznej minimum 15 m,
  - nowe granice nieruchomości winny zachować kąt 90° z tolerancją (+ -) 5° w stosunku do osi pasa drogowego przyległej ulicy lub być równoległe albo prostopadłe do istniejących granic działek ewidencyjnych,
- j) przy przeprowadzeniu scaleń i podziałów nieruchomości obowiązują warunki określone w lit. „i”.

16. Ustala się przeznaczenie i szczególne warunki zagospodarowania oraz ograniczenia w użytkowaniu dla terenu (Sekcja rysunku planu Nr 1) o symbolu **4.249.KD-D:**

- 1) przeznaczenie: tereny dróg publicznych - ulica dojazdowa;
- 2) zasady i warunki zagospodarowania:
  - a) droga o jednej jezdni i dwóch pasach ruchu z placem do zawracania,
  - b) droga bez dostępności komunikacyjnej do drogi krajowej Nr 92,
  - c) szerokość pasa drogowego od 8 m do 38 m z uwzględnieniem przebiegu linii rozgraniczających w istniejących granicach własności,
  - d) istniejąca przepompownia ścieków do zachowania,
  - e) jezdnia o nawierzchni twardej.

17. Ustala się przeznaczenie i szczególne warunki zagospodarowania oraz ograniczenia w użytkowaniu dla terenu (Sekcja rysunku planu Nr 1) o symbolu **4.250.MNu:**

- 1) przeznaczenie: tereny zabudowy mieszkaniowej jednorodzinnej z usługami;
- 2) zasady i warunki zagospodarowania terenu:
  - a) zasady zabudowy:
    - budynki mieszkalne jednorodzinne o wysokości do 11 m,
    - wysokość budynków usługowych do 9 m,
    - wysokość pozostałych budynków do 6 m,
    - wysokość innych obiektów budowlanych niż budynki, licząc od powierzchni terenu do najwyższego punktu obiektu do 12 m,
    - główne połacie dachowe budynku mieszkalnego o nachyleniu od 20 % do 100 %,
    - połacie dachowe pozostałych budynków o nachyleniu od 3 % do 80 %,
    - wielkość powierzchni zabudowy w stosunku do powierzchni działki budowlanej do 70%,
    - wskaźnik intensywności zabudowy na działce budowlanej od 0,1 do 0,7,
    - dopuszczalne jest sytuowanie budynków zwróconych ścianą bez okien i drzwi, bezpośrednio przy granicy działki budowlanej lub zbliżenie na odległość do 1,5 m od granicy z działką budowlaną, przy zachowaniu przepisów dotyczących dostępu do pomieszczeń naturalnego oświetlenia, zapewnienia w pomieszczeniach czasu nasłonecznienia, zachowania bezpieczeństwa pożarowego oraz przy zachowaniu pozostałych ustaleń planu,
  - b) zasady ochrony środowiska, przyrody i krajobrazu:
    - ustala się zasadę równoczesnej lub wyprzedzającej realizacji elementów infrastruktury technicznej zapewniającej ochronę wód przed zanieczyszczeniem w stosunku do realizacji obiektów i urządzeń dopuszczonych planem,
    - w zakresie zaopatrzenia w energię ciepłą ustala się stosowanie czynników grzewczych zgodnie z przepisami odrębnymi,
    - udział powierzchni biologicznie czynnej, co najmniej 15 % działki budowlanej,
    - obowiązuje zakaz realizacji przedsięwzięć mogących zawsze znacząco oddziaływać na środowisko,
    - obowiązuje zakaz realizacji przedsięwzięć mogących potencjalnie znacząco oddziaływać na środowisko z wyłączeniem budowy urządzeń infrastruktury technicznej,
    - teren należy do rodzaju terenu o dopuszczalnym poziomie hałasu w środowisku jak dla terenów przeznaczonych pod zabudowę mieszkaniowo-usługową,
  - c) nie ustala się zasad ochrony dziedzictwa kulturowego i zabytków oraz dóbr kultury współczesnej,
  - d) zasady obsługi komunikacyjnej:
    - dostępność komunikacyjną do działek budowlanych zapewniają ulice dojazdowe przylegająca do terenu,
    - realizacja zjazdu z drogi publicznej na działkę budowlaną na warunkach przepisów odrębnych,
    - miejsca postojowe wyłącznie w obrębie działki budowlanej,
  - e) ustala się następujące wskaźniki wyposażenia terenów budowlanych w stanowiska do parkowania dla samochodów osobowych:
    - minimum jedno stanowisko na mieszkanie,
    - dla obiektów handlowych – jedno stanowisko na każde rozpoczęte 40 m<sup>2</sup> powierzchni użytkowej,
    - dla obiektów gastronomii - jedno stanowisko na każde 4 miejsca konsumenckie,
    - dla obiektów hotelowych - jedno stanowisko na każde 2 miejsca noclegowe,
    - dla pozostałych obiektów usługowych – dwa stanowiska na każde rozpoczęte 100 m<sup>2</sup> powierzchni użytkowej,
  - f) obowiązuje wyznaczenie stanowisk przeznaczonych na parkowanie pojazdów zaopatrzonych w kartę parkingową w ilości 1 stanowisko na każde rozpoczęte 600 m<sup>2</sup> powierzchni użytkowej obiektu lub lokalu użytkowego jeżeli łączna liczba stanowisk na działce budowlanej przekracza 6,
  - g) zasady obsługi systemami infrastruktury technicznej:

- zaopatrzenie w wodę z sieci wodociągowej,
  - odprowadzenie ścieków do komunalnych urządzeń kanalizacyjnych,
  - odprowadzenie wód opadowych lub roztopowych do sieci kanalizacji deszczowej, na nieutwardzony teren działki budowlanej, do dołów chłonnych lub do zbiorników retencyjnych, przy zachowaniu przepisów odrębnych,
  - doprowadzenie energii elektrycznej z istniejących (projektowanych) linii niskiego napięcia,
  - źródła ciepła w budynkach – lokalne przy zachowaniu przepisów odrębnych,
  - dopuszcza się realizację odnawialnych źródeł energii (z wykluczeniem turbin wiatrowych) wyłącznie o mocy odpowiednich dla mikroinstalacji w myśl przepisów odrębnych,
  - usuwanie odpadów na zasadach określonych w obowiązujących przepisach w oparciu o niezbędne urządzenia służące gromadzeniu odpadów w celu ich przygotowania do transportu do miejsc odzysku lub przetwarzania,
- h) nie ustala się sposobów i terminów tymczasowego zagospodarowania, urządzania i użytkowania terenu,
- i) warunki zgodności podziału nieruchomości oraz połączenia i ponownego podziału nieruchomości przeznaczonej pod zabudowę z ustaleniami planu miejscowego w zakresie przeznaczenia terenu, jak i możliwości zagospodarowania wydzielonych działek gruntu:
- istniejące działki ewidencyjne stanowią odrębne działki budowlane,
  - dopuszcza się podział nieruchomości wyłącznie w celu poprawy warunków zagospodarowania na sąsiedniej działce budowlanej (powiększenia działki sąsiedniej) przy zachowaniu pozostałych ustaleń planu,
  - działki budowlane po odjęciu uzupełnienia sąsiedniej działki budowlanej o wielkości minimum 400 m<sup>2</sup> i szerokości frontów działki od strony drogi publicznej minimum 15 m,
  - nowe granice nieruchomości winny zachować kąt 90° z tolerancją (+ -) 5° w stosunku do osi pasa drogowego przyległej ulicy lub być równoległe albo prostopadłe do istniejących granic działek ewidencyjnych,
- j) przy przeprowadzeniu scaleń i podziałów nieruchomości obowiązują warunki określone w lit. „i”.

18. Ustala się przeznaczenie i szczególne warunki zagospodarowania oraz ograniczenia w użytkowaniu dla terenu (Sekcja rysunku planu Nr 1) o symbolu **4.251.MNu**:

- 1) przeznaczenie: tereny zabudowy mieszkaniowej jednorodzinnej z usługami;
- 2) zasady i warunki zagospodarowania terenu:
  - a) zasady zabudowy:
    - budynki mieszkalne jednorodzinne o wysokości do 11 m,
    - wysokość budynków usługowych do 7 m,
    - wysokość pozostałych budynków do 6 m,
    - wysokość innych obiektów budowlanych niż budynki, licząc od powierzchni terenu do najwyższego punktu obiektu do 12 m,
    - główne połacie dachowe budynku mieszkalnego o nachyleniu od 20 % do 100 %,
    - połacie dachowe pozostałych budynków o nachyleniu od 3 % do 80 %,
    - wielkość powierzchni zabudowy w stosunku do powierzchni działki budowlanej do 70%,
    - wskaźnik intensywności zabudowy na działce budowlanej od 0,05 do 0,7,
    - dopuszczalne jest sytuowanie budynków zwróconych ścianą bez okien i drzwi, bezpośrednio przy granicy działki budowlanej lub zbliżenie na odległość do 1,5 m od granicy z działką budowlaną, przy zachowaniu przepisów dotyczących dostępu do pomieszczeń naturalnego oświetlenia, zapewnienia w pomieszczeniach czasu nasłonecznienia, zachowania bezpieczeństwa pożarowego oraz przy zachowaniu pozostałych ustaleń planu,

- b) zasady ochrony środowiska, przyrody i krajobrazu:
- ustala się zasadę równoczesnej lub wyprzedzającej realizacji elementów infrastruktury technicznej zapewniającej ochronę wód przed zanieczyszczeniem w stosunku do realizacji obiektów i urządzeń dopuszczonych planem,
  - w zakresie zaopatrzenia w energię ciepłą ustala się stosowanie czynników grzewczych zgodnie z przepisami odrębnymi,
  - udział powierzchni biologicznie czynnej, co najmniej 15 % działki budowlanej,
  - obowiązuje zakaz realizacji przedsięwzięć mogących zawsze znacząco oddziaływać na środowisko,
  - obowiązuje zakaz realizacji przedsięwzięć mogących potencjalnie znacząco oddziaływać na środowisko z wyłączeniem budowy urządzeń infrastruktury technicznej,
  - teren należy do rodzaju terenu o dopuszczalnym poziomie hałasu w środowisku jak dla terenów przeznaczonych pod zabudowę mieszkaniowo-usługową,
- c) nie ustala się zasad ochrony dziedzictwa kulturowego i zabytków oraz dóbr kultury współczesnej,
- d) zasady obsługi komunikacyjnej:
- dostępność komunikacyjną do działek budowlanych zapewnia ulica dojazdowa przylegająca do terenu lub dojazdy,
  - realizacja zjazdu z drogi publicznej na działkę budowlaną na warunkach przepisów odrębnych,
  - miejsca postojowe wyłącznie w obrębie działki budowlanej,
- e) ustala się następujące wskaźniki wyposażenia terenów budowlanych w stanowiska do parkowania dla samochodów osobowych:
- minimum jedno stanowisko na mieszkanie,
  - dla obiektów handlowych – jedno stanowisko na każde rozpoczęte 40 m<sup>2</sup> powierzchni użytkowej,
  - dla obiektów gastronomii - jedno stanowisko na każde 4 miejsca konsumenne,
  - dla obiektów hotelowych - jedno stanowisko na każde 2 miejsca noclegowe,
  - dla pozostałych obiektów usługowych – dwa stanowiska na każde rozpoczęte 100 m<sup>2</sup> powierzchni użytkowej,
- f) obowiązuje wyznaczenie stanowisk przeznaczonych na parkowanie pojazdów zaopatrzonych w kartę parkingową w ilości 1 stanowisko na każde rozpoczęte 600 m<sup>2</sup> powierzchni użytkowej obiektu lub lokalu użytkowego jeżeli łączna liczba stanowisk na działce budowlanej przekracza 6,
- g) zasady obsługi systemami infrastruktury technicznej:
- zaopatrzenie w wodę z sieci wodociągowej,
  - odprowadzenie ścieków do komunalnych urządzeń kanalizacyjnych,
  - odprowadzenie wód opadowych lub roztopowych do sieci kanalizacji deszczowej, na nieutwardzony teren działki budowlanej, do dołów chłonnych lub do zbiorników retencyjnych, przy zachowaniu przepisów odrębnych,
  - doprowadzenie energii elektrycznej z istniejących (projektowanych) linii niskiego napięcia,
  - źródła ciepła w budynkach – lokalne przy zachowaniu przepisów odrębnych,
  - dopuszcza się realizację odnawialnych źródeł energii (z wykluczeniem turbin wiatrowych) wyłącznie o mocy odpowiednich dla mikroinstalacji w myśl przepisów odrębnych,
  - usuwanie odpadów na zasadach określonych w obowiązujących przepisach w oparciu o niezbędne urządzenia służące gromadzeniu odpadów w celu ich przygotowania do transportu do miejsc odzysku lub przetworzenia,
- h) nie ustala się sposobów i terminów tymczasowego zagospodarowania, urządzania i użytkowania terenu,
- i) warunki zgodności podziału nieruchomości oraz połączenia i ponownego podziału nieruchomości przeznaczonej pod zabudowę z ustaleniami planu miejscowego

w zakresie przeznaczenia terenu, jak i możliwości zagospodarowania wydzielonych działek gruntu:

- wydzielone fragmenty nieruchomości jako odrębne działki budowlane winny spełniać wymogi zagospodarowania odpowiednie dla kategorii przeznaczenia terenu,
  - fragment działki przeznaczony w ramach działki budowlanej pod dojazd, winien posiadać szerokość minimum 5 m (ustalenie dotyczy odpowiednio wydzielanych dojazdów do nieruchomości pozostających po wydzieleniu działki lub działek budowlanych),
  - przy wydzieleniu działek przeznaczonych pod dojazdy należy zachować trójkątne poszerzenie pasa drogowego w obrębie skrzyżowania z drogą publiczną, o długości boków równoległych do osi jezdni, minimum 3,0 m,
  - działki budowlane o wielkości minimum 500 m<sup>2</sup> i szerokości frontów działki od strony drogi publicznej minimum 10 m, lub od strony dojazdu minimum 5 m,
  - nowe granice nieruchomości winny zachować kąt 90° z tolerancją (+ -) 5° w stosunku do osi pasa drogowego przyległej ulicy lub być równoległe albo prostopadłe do istniejących granic działek ewidencyjnych,
  - działki gruntu, niespełniające powyższych warunków mogą być wydzielane wyłącznie jako części uzupełniające sąsiednich nieruchomości w celu utworzenia lub powiększenia działki budowlanej,
- j) przy przeprowadzeniu scaleń i podziałów nieruchomości obowiązują warunki określone w lit. „i”.

19. Ustala się przeznaczenie i szczególne warunki zagospodarowania oraz ograniczenia w użytkowaniu dla terenu (Sekcja rysunku planu Nr 1) o symbolu **4.252.MNu**:

1) przeznaczenie: tereny zabudowy mieszkaniowej jednorodzinnej z usługami;

2) zasady i warunki zagospodarowania terenu:

a) zasady zabudowy:

- budynki mieszkalne jednorodzinne o wysokości do 11 m,
- wysokość pozostałych budynków do 9 m,
- wysokość innych obiektów budowlanych niż budynki, licząc od powierzchni terenu do najwyższego punktu obiektu do 12 m,
- główne połączenie dachowe budynku mieszkalnego o nachyleniu od 20 % do 100 %,
- połączenie dachowe pozostałych budynków o nachyleniu od 3 % do 80 %,
- wielkość powierzchni zabudowy w stosunku do powierzchni działki budowlanej do 70%,
- wskaźnik intensywności zabudowy na działce budowlanej od 0,05 do 0,7,
- dopuszczalne jest sytuowanie budynków zwróconych ścianą bez okien i drzwi, bezpośrednio przy granicy działki budowlanej lub zbliżenie na odległość do 1,5 m od granicy z działką budowlaną, przy zachowaniu przepisów dotyczących dostępu do pomieszczeń naturalnego oświetlenia, zapewnienia w pomieszczeniach czasu nasłonecznienia, zachowania bezpieczeństwa pożarowego oraz przy zachowaniu pozostałych ustaleń planu,

b) zasady ochrony środowiska, przyrody i krajobrazu:

- ustala się zasadę równoczesnej lub wyprzedzającej realizacji elementów infrastruktury technicznej zapewniającej ochronę wód przed zanieczyszczeniem w stosunku do realizacji obiektów i urządzeń dopuszczonych planem,
- w zakresie zaopatrzenia w energię ciepłą ustala się stosowanie czynników grzewczych zgodnie z przepisami odrębnymi,
- udział powierzchni biologicznie czynnej, co najmniej 15 % działki budowlanej,
- obowiązuje zakaz realizacji przedsięwzięć mogących zawsze znacząco oddziaływać na środowisko,
- obowiązuje zakaz realizacji przedsięwzięć mogących potencjalnie znacząco oddziaływać na środowisko z wyłączeniem budowy urządzeń infrastruktury technicznej,



- teren należy do rodzaju terenu o dopuszczalnym poziomie hałasu w środowisku jak dla terenów przeznaczonych pod zabudowę mieszkaniowo-usługową,
- c) nie ustala się zasad ochrony dziedzictwa kulturowego i zabytków oraz dóbr kultury współczesnej,
- d) zasady obsługi komunikacyjnej:
  - dostępność komunikacyjną do działek budowlanych zapewnia ulica dojazdowa (serwisowa w pasie drogowym drogi krajowej Nr 92) przylegająca do terenu lub dojazdy,
  - realizacja zjazdu z drogi publicznej na działkę budowlaną na warunkach przepisów odrębnych,
  - miejsca postojowe wyłącznie w obrębie działki budowlanej,
- e) ustala się następujące wskaźniki wyposażenia terenów budowlanych w stanowiska do parkowania dla samochodów osobowych:
  - minimum jedno stanowisko na mieszkanie,
  - dla obiektów handlowych – jedno stanowisko na każde rozpoczęte 40 m<sup>2</sup> powierzchni użytkowej,
  - dla obiektów gastronomii - jedno stanowisko na każde 4 miejsca konsumenne,
  - dla obiektów hotelowych - jedno stanowisko na każde 2 miejsca noclegowe,
  - dla pozostałych obiektów usługowych – dwa stanowiska na każde rozpoczęte 100 m<sup>2</sup> powierzchni użytkowej,
- f) obowiązuje wyznaczenie stanowisk przeznaczonych na parkowanie pojazdów zaopatrzonych w kartę parkingową w ilości 1 stanowisko na każde rozpoczęte 600 m<sup>2</sup> powierzchni użytkowej obiektu lub lokalu użytkowego jeżeli łączna liczba stanowisk na działce budowlanej przekracza 6,
- g) zasady obsługi systemami infrastruktury technicznej:
  - zaopatrzenie w wodę z sieci wodociągowej,
  - odprowadzenie ścieków do komunalnych urządzeń kanalizacyjnych,
  - odprowadzenie wód opadowych lub roztopowych do sieci kanalizacji deszczowej, na nieutwardzony teren działki budowlanej, do dołów chłonnych lub do zbiorników retencyjnych, przy zachowaniu przepisów odrębnych,
  - doprowadzenie energii elektrycznej z istniejących (projektowanych) linii niskiego napięcia,
  - źródła ciepła w budynkach – lokalne przy zachowaniu przepisów odrębnych,
  - dopuszcza się realizację odnawialnych źródeł energii (z wykluczeniem turbin wiatrowych) wyłącznie o mocy odpowiednich dla mikroinstalacji w myśl przepisów odrębnych,
  - usuwanie odpadów na zasadach określonych w obowiązujących przepisach w oparciu o niezbędne urządzenia służące gromadzeniu odpadów w celu ich przygotowania do transportu do miejsc odzysku lub przetwarzania,
- h) nie ustala się sposobów i terminów tymczasowego zagospodarowania, urządzania i użytkowania terenu,
- i) warunki zgodności podziału nieruchomości oraz połączenia i ponownego podziału nieruchomości przeznaczonej pod zabudowę z ustaleniami planu miejscowego w zakresie przeznaczenia terenu, jak i możliwości zagospodarowania wydzielonych działek gruntu:
  - wydzielone fragmenty nieruchomości jako odrębne działki budowlane winny spełniać wymogi zagospodarowania odpowiednie dla kategorii przeznaczenia terenu,
  - fragment działki przeznaczony w ramach działki budowlanej pod dojazd, winien posiadać szerokość minimum 5 m (ustalenie dotyczy odpowiednio wydzielanych dojazdów do nieruchomości pozostających po wydzieleniu działki lub działek budowlanych),
  - przy wydzieleniu działek przeznaczonych pod dojazdy należy zachować trójkątne poszerzenie pasa drogowego w obrębie skrzyżowania z drogą publiczną, o długości boków równoległych do osi jezdni, minimum 3,0 m,

- działki budowlane o wielkości minimum 500 m<sup>2</sup> i szerokości frontów działki od strony drogi publicznej minimum 10 m, lub od strony dojazdu minimum 5 m,
  - działki ewidencyjne Nr 1740/3 i 1740/2 stanowią jedną działkę budowlaną,
  - nowe granice nieruchomości winny zachować kąt 90° z tolerancją (+ -) 5° w stosunku do osi pasa drogowego przyległej ulicy lub być równoległe albo prostopadłe do istniejących granic działek ewidencyjnych,
  - działki gruntu, niespełniające powyższych warunków mogą być wydzielane wyłącznie jako części uzupełniające sąsiednich nieruchomości w celu utworzenia lub powiększenia działki budowlanej,
- j) przy przeprowadzeniu scaleń i podziałów nieruchomości obowiązują warunki określone w lit. „i”.

20. Ustala się przeznaczenie i szczególne warunki zagospodarowania oraz ograniczenia w użytkowaniu dla terenu (Sekcja rysunku planu Nr 1) o symbolu **4.253.MWu**:

- 1) przeznaczenie: tereny zabudowy mieszkaniowej wielorodzinnej z usługami;
- 2) zasady i warunki zagospodarowania terenu:
  - a) zasady zabudowy:
    - budynki mieszkalne o wysokości do 13 m,
    - wysokość budynków usługowych do 10 m,
    - wysokość pozostałych budynków do 6 m,
    - wysokość innych obiektów budowlanych niż budynki, licząc od powierzchni terenu do najwyższego punktu obiektu do 12 m;
    - połacie dachowe o nachyleniu od 0,5 % do 100 %,
    - wielkość powierzchni zabudowy w stosunku do powierzchni działki budowlanej do 70%,
    - wskaźnik intensywności zabudowy na działce budowlanej od 0,2 do 2,5,
    - udział powierzchni użytkowej budynku (lokalu) usługowego w powierzchni użytkowej wszystkich budynków na działce budowlanej z budynkiem mieszkalnym do 40%,
  - b) zasady ochrony środowiska, przyrody i krajobrazu:
    - ustala się zasadę równoczesnej lub wyprzedzającej realizacji elementów infrastruktury technicznej zapewniającej ochronę wód przed zanieczyszczeniem w stosunku do realizacji obiektów i urządzeń dopuszczonych planem,
    - w zakresie zaopatrzenia w energię ciepłą ustala się stosowanie czynników grzewczych zgodnie z przepisami odrębnymi,
    - udział powierzchni terenu biologicznie czynnej co najmniej 25 % działki budowlanej,
    - obowiązuje zakaz realizacji przedsięwzięć mogących zawsze znacząco oddziaływać na środowisko,
    - obowiązuje zakaz realizacji przedsięwzięć mogących potencjalnie znacząco oddziaływać na środowisko z wyłączeniem budowy urządzeń infrastruktury technicznej,
    - teren należy do rodzaju terenu o dopuszczalnym poziomie hałasu w środowisku jak dla terenów przeznaczonych pod zabudowę mieszkaniowo-usługową,
  - d) zasady obsługi komunikacyjnej:
    - dostępność komunikacyjną zapewniają istniejąca ulica dojazdowa przylegająca do terenu,
    - realizacja zjazdu z drogi publicznej na działkę budowlaną lub dojazd, na warunkach przepisów odrębnych,
    - miejsca postojowe wyłącznie w obrębie działki budowlanej,
  - e) ustala się następujące wskaźniki wyposażenia terenów budowlanych w stanowiska do parkowania samochodów osobowych dla nowych budynków, minimum:
    - jedno stanowisko na 2 mieszkania,
    - dla budynków usługowych i lokali użytkowych, jedno stanowisko na każde rozpoczęte 100 m<sup>2</sup> powierzchni użytkowej,

- f) obowiązuje wyznaczenie miejsc przeznaczonych na parkowanie pojazdów zaopatrzonych w kartę parkingową w ilości:
- 1 stanowisko – jeżeli liczba stanowisk wynosi od 6 do 15,
  - 2 stanowiska – jeżeli liczba stanowisk wynosi od 16 do 40,
  - 3 stanowiska – jeżeli liczba stanowisk wynosi od 41 do 100;
  - 4% liczby stanowisk jeżeli liczba przekracza 100,
- g) zasady obsługi systemami infrastruktury technicznej:
- zaopatrzenie w wodę z sieci wodociągowej,
  - odprowadzenie ścieków do komunalnych urządzeń kanalizacyjnych,
  - odprowadzenie wód opadowych lub roztopowych do sieci kanalizacji deszczowej, na nieutwardzony teren działki budowlanej, do dołów chłonnych lub do zbiorników retencyjnych, przy zachowaniu przepisów odrębnych,
  - doprowadzenie energii elektrycznej z istniejących (projektowanych) linii niskiego napięcia,
  - źródła ciepła w budynkach – lokalne lub zdalaczynne przy zachowaniu przepisów odrębnych,
  - dopuszcza się realizację odnawialnych źródeł energii (z wykluczeniem turbin wiatrowych) wyłącznie o mocy odpowiednich dla mikroinstalacji w myśl przepisów odrębnych,
  - usuwanie odpadów na zasadach określonych w obowiązujących przepisach w oparciu o niezbędne urządzenia służące gromadzeniu odpadów w celu ich przygotowania do transportu do miejsc odzysku lub przetwarzania,
- h) sposoby i terminy tymczasowego zagospodarowania, urządzania i użytkowania terenu:
- dopuszcza się realizację obiektów tymczasowych niezwiązanych trwale z gruntem, niezbędnych do dotychczasowego sposobu użytkowania terenu, w sytuacji, gdy ustalenia niniejszego planu ustalają inne przeznaczenie terenu niż dotychczasowe użytkowanie,
  - istniejące budynki o funkcjach niezgodnych z przeznaczeniem określonym planem, mogą być użytkowane w sposób dotychczasowy z prawem do bieżącej konserwacji,
  - termin tymczasowego zagospodarowania upływa z dniem, w którym decyzja o pozwoleniu na budowę, związana z realizacją przedsięwzięcia zgodnego z przeznaczeniem terenu określonym niniejszym planem stała się ostateczna,
- i) teren stanowi jedną działkę budowlaną.

21. Ustala się przeznaczenie i szczególne warunki zagospodarowania oraz ograniczenia w użytkowaniu dla terenu (Sekcja rysunku planu Nr 1) o symbolu **4.254.U:**

- 1) przeznaczenie: tereny zabudowy usługowej;
- 2) zasady i warunki zagospodarowania terenu:
  - a) zasady zabudowy:
    - wysokość budynków usługowych do 11 m,
    - główne połacie dachowe budynków o nachyleniu od 0,05 % do 50 %,
    - wysokość pozostałych budynków – jedna kondygnacja nadziemna, maksymalnie do 6 m,
    - wielkość powierzchni zabudowy w stosunku do powierzchni działki budowlanej do 70 %,
    - wskaźnik intensywności zabudowy na działce budowlanej od 0,05 do 1,
  - b) zasady ochrony środowiska, przyrody i krajobrazu:
    - ustala się zasadę równoczesnej lub wyprzedzającej realizacji elementów infrastruktury technicznej zapewniającej ochronę wód przed zanieczyszczeniem w stosunku do realizacji obiektów i urządzeń dopuszczonych planem,
    - w zakresie zaopatrzenia w energię cieplną ustala się stosowanie czynników grzewczych zgodnie z przepisami odrębnymi,
    - udział powierzchni terenu biologicznie czynnej co najmniej 5 % działki budowlanej,

- obowiązuje zakaz realizacji przedsięwzięć mogących zawsze znacząco oddziaływać na środowisko,
- obowiązuje zakaz realizacji przedsięwzięć mogących potencjalnie znacząco oddziaływać na środowisko z wyłączeniem budowy urządzeń infrastruktury technicznej,
- teren nie podlega ochronie przed hałasem w myśl przepisów odrębnych,
- c) nie ustala się zasad ochrony dziedzictwa kulturowego i zabytków w tym krajobrazów kulturowych, oraz dóbr kultury współczesnej,
- d) zasady obsługi komunikacyjnej:
  - dostępność komunikacyjną zapewnia istniejąca ulica dojazdowa przylegająca do terenu,
  - realizacja zjazdu z drogi publicznej do działki budowlanej na warunkach przepisów odrębnych,
  - miejsca postojowe wyłącznie w obrębie działki budowlanej,
- e) ustala się następujący wskaźnik wyposażenia terenów budowlanych w stanowiska do parkowania dla samochodów osobowych w ilości jedno stanowisko na każde rozpoczęte 100 m<sup>2</sup> powierzchni użytkowej lokalu użytkowego,
- f) obowiązuje wyznaczenie stanowisk przeznaczonych na parkowanie pojazdów zaopatrzonych w kartę parkingową w ilości 1 stanowisko na każde rozpoczęte 600 m<sup>2</sup> powierzchni użytkowej lokalu użytkowego jeżeli łączna liczba stanowisk na działce budowlanej przekracza 6,
- g) zasady obsługi systemami infrastruktury technicznej:
  - zaopatrzenie w wodę z sieci wodociągowej,
  - odprowadzenie ścieków do komunalnych urządzeń kanalizacyjnych,
  - odprowadzenie wód opadowych lub roztopowych do sieci kanalizacji deszczowej, na nieutwardzony teren działki budowlanej, do dołów chłonnych lub do zbiorników retencyjnych, przy zachowaniu przepisów odrębnych,
  - doprowadzenie energii elektrycznej z istniejących (projektowanych) linii niskiego napięcia,
  - źródła ciepła w budynkach – lokalne lub zdalaczynne przy zachowaniu przepisów odrębnych,
  - dopuszcza się realizację odnawialnych źródeł energii (z wykluczeniem turbin wiatrowych) wyłącznie o mocy odpowiednich dla mikroinstalacji w myśl przepisów odrębnych,
  - usuwanie odpadów na zasadach określonych w obowiązujących przepisach w oparciu o niezbędne urządzenia służące gromadzeniu odpadów w celu ich przygotowania do transportu do miejsc odzysku lub przetwarzania,
- h) nie ustala się sposobów i terminów tymczasowego zagospodarowania, urządzania i użytkowania terenu,
- i) teren stanowi jedną działkę budowlaną.

22. Ustala się przeznaczenie i szczególne warunki zagospodarowania oraz ograniczenia w użytkowaniu dla terenu (Sekcja rysunku planu Nr 1) o symbolu **4.255.U**:

- 1) przeznaczenie: tereny zabudowy usługowej;
- 2) zasady i warunki zagospodarowania terenu:
  - a) zasady zabudowy:
    - funkcja usługowa ograniczona do funkcji oświaty i kultury,
    - wysokość budynków usługowych do 13 m,
    - główne połacie dachowe budynków o nachyleniu od 0,05 % do 50 %,
    - wysokość pozostałych budynków – jedna kondygnacja nadziemna, maksymalnie do 6 m,
    - wielkość powierzchni zabudowy w stosunku do powierzchni działki budowlanej do 70 %,
    - wskaźnik intensywności zabudowy na działce budowlanej od 0,1 do 1,

- b) zasady ochrony środowiska, przyrody i krajobrazu:
- ustala się zasadę równoczesnej lub wyprzedzającej realizacji elementów infrastruktury technicznej zapewniającej ochronę wód przed zanieczyszczeniem w stosunku do realizacji obiektów i urządzeń dopuszczonych planem,
  - w zakresie zaopatrzenia w energię ciepłą ustala się stosowanie czynników grzewczych zgodnie z przepisami odrębnymi,
  - udział powierzchni terenu biologicznie czynnej co najmniej 15 % działki budowlanej,
  - obowiązuje zakaz realizacji przedsięwzięć mogących zawsze znacząco oddziaływać na środowisko,
  - obowiązuje zakaz realizacji przedsięwzięć mogących potencjalnie znacząco oddziaływać na środowisko z wyłączeniem budowy urządzeń infrastruktury technicznej,
  - teren należy do rodzaju terenu o dopuszczalnym poziomie hałasu w środowisku jak dla terenów przeznaczonych pod budynki związane ze stałym lub czasowym pobytem dzieci i młodzieży,
- c) nie ustala się zasad ochrony dziedzictwa kulturowego i zabytków w tym krajobrazów kulturowych, oraz dóbr kultury współczesnej,
- d) zasady obsługi komunikacyjnej:
- dostępność komunikacyjną zapewnia istniejący zjazd publiczny z drogi krajowej Nr 92,
  - realizacja zjazdu z drogi publicznej do działki budowlanej na warunkach przepisów odrębnych,
  - miejsca postojowe wyłącznie w obrębie działki budowlanej,
- e) ustala się następujący wskaźnik wyposażenia terenów budowlanych w stanowiska do parkowania dla samochodów osobowych w ilości jedno stanowisko na każde rozpoczęte 100 m<sup>2</sup> powierzchni użytkowej lokalu użytkowego,
- f) obowiązuje wyznaczenie stanowisk przeznaczonych na parkowanie pojazdów zaopatrzonych w kartę parkingową w ilości 1 stanowisko na każde rozpoczęte 600 m<sup>2</sup> powierzchni użytkowej lokalu użytkowego jeżeli łączna liczba stanowisk na działce budowlanej przekracza 6,
- g) zasady obsługi systemami infrastruktury technicznej:
- zaopatrzenie w wodę z sieci wodociągowej,
  - odprowadzenie ścieków do komunalnych urządzeń kanalizacyjnych,
  - odprowadzenie wód opadowych lub roztopowych do sieci kanalizacji deszczowej, na nieutwardzony teren działki budowlanej, do dołów chłonnych lub do zbiorników retencyjnych, przy zachowaniu przepisów odrębnych,
  - doprowadzenie energii elektrycznej z istniejących (projektowanych) linii niskiego napięcia,
  - źródła ciepła w budynkach – lokalne lub zdalaczynne przy zachowaniu przepisów odrębnych,
  - dopuszcza się realizację odnawialnych źródeł energii (z wykluczeniem turbin wiatrowych) wyłącznie o mocy odpowiednich dla mikroinstalacji w myśl przepisów odrębnych,
  - usuwanie odpadów na zasadach określonych w obowiązujących przepisach w oparciu o niezbędne urządzenia służące gromadzeniu odpadów w celu ich przygotowania do transportu do miejsc odzysku lub przetwarzania,
- h) nie ustala się sposobów i terminów tymczasowego zagospodarowania, urządzania i użytkowania terenu,
- i) teren stanowi jedną działkę budowlaną.

23. Ustala się przeznaczenie i szczególne warunki zagospodarowania oraz ograniczenia w użytkowaniu dla terenu (Sekcja rysunku planu Nr 1) o symbolu **4.256.U:**

- 1) przeznaczenie: tereny zabudowy usługowej;
- 2) zasady i warunki zagospodarowania terenu:

- a) zasady zabudowy:
- wysokość budynków usługowych do 11 m,
  - główne połacie dachowe budynków o nachyleniu od 0,05 % do 50 %,
  - wysokość pozostałych budynków – jedna kondygnacja nadziemna, maksymalnie do 6 m,
  - wielkość powierzchni zabudowy w stosunku do powierzchni działki budowlanej do 70 %,
  - wskaźnik intensywności zabudowy na działce budowlanej od 0,1 do 1,
- b) zasady ochrony środowiska, przyrody i krajobrazu:
- ustala się zasadę równoczesnej lub wyprzedzającej realizacji elementów infrastruktury technicznej zapewniającej ochronę wód przed zanieczyszczeniem w stosunku do realizacji obiektów i urządzeń dopuszczonych planem,
  - w zakresie zaopatrzenia w energię ciepłą ustala się stosowanie czynników grzewczych zgodnie z przepisami odrębnymi,
  - udział powierzchni terenu biologicznie czynnej co najmniej 5 % działki budowlanej,
  - obowiązuje zakaz realizacji przedsięwzięć mogących zawsze znacząco oddziaływać na środowisko,
  - obowiązuje zakaz realizacji przedsięwzięć mogących potencjalnie znacząco oddziaływać na środowisko z wyłączeniem budowy urządzeń infrastruktury technicznej,
  - teren nie podlega ochronie przed hałasem w myśl przepisów odrębnych,
- c) nie ustala się zasad ochrony dziedzictwa kulturowego i zabytków w tym krajobrazów kulturowych, oraz dóbr kultury współczesnej,
- d) zasady obsługi komunikacyjnej:
- dostępność komunikacyjną zapewnia istniejąca ulica dojazdowa przylegająca do terenu,
  - realizacja zjazdu z drogi publicznej do działki budowlanej na warunkach przepisów odrębnych,
  - miejsca postojowe wyłącznie w obrębie działki budowlanej,
- e) ustala się następujący wskaźnik wyposażenia terenów budowlanych w stanowiska do parkowania dla samochodów osobowych w ilości jedno stanowisko na każde rozpoczęte 100 m<sup>2</sup> powierzchni użytkowej lokalu użytkowego,
- f) obowiązuje wyznaczenie stanowisk przeznaczonych na parkowanie pojazdów zaopatrzonych w kartę parkingową w ilości 1 stanowisko na każde rozpoczęte 600 m<sup>2</sup> powierzchni użytkowej lokalu użytkowego jeżeli łączna liczba stanowisk na działce budowlanej przekracza 6,
- g) zasady obsługi systemami infrastruktury technicznej:
- zaopatrzenie w wodę z sieci wodociągowej,
  - odprowadzenie ścieków do komunalnych urządzeń kanalizacyjnych,
  - odprowadzenie wód opadowych lub roztopowych do sieci kanalizacji deszczowej, na nieutwardzony teren działki budowlanej, do dołów chłonnych lub do zbiorników retencyjnych, przy zachowaniu przepisów odrębnych,
  - doprowadzenie energii elektrycznej z istniejących (projektowanych) linii niskiego napięcia,
  - źródła ciepła w budynkach – lokalne lub zdalaczynne przy zachowaniu przepisów odrębnych,
  - dopuszcza się realizację odnawialnych źródeł energii (z wykluczeniem turbin wiatrowych) wyłącznie o mocy odpowiednich dla mikroinstalacji w myśl przepisów odrębnych,
  - usuwanie odpadów na zasadach określonych w obowiązujących przepisach w oparciu o niezbędne urządzenia służące gromadzeniu odpadów w celu ich przygotowania do transportu do miejsc odzysku lub przetwarzania,
- h) nie ustala się sposobów i terminów tymczasowego zagospodarowania, urządzania i użytkowania terenu,
- i) teren stanowi jedną działkę budowlaną.

24. Ustala się przeznaczenie i szczególne warunki zagospodarowania oraz ograniczenia w użytkowaniu dla terenu (Sekcja rysunku planu Nr 1) o symbolu **4.257.P:**

1) przeznaczenie: tereny obiektów produkcyjnych, składów i magazynów;

2) zasady i warunki zagospodarowania terenu:

a) zasady zabudowy:

- dopuszcza się w ramach zabudowy produkcyjnej składów i magazynów, realizację budynków o funkcji usługowej lub lokali usługowych w budynkach o funkcji składów i magazynów o udziale powierzchni użytkowej wszystkich budynków w obrębie działki budowlanej, do 20% z wyłączeniem funkcji handlu o powierzchni sprzedaży powyżej 1000 m<sup>2</sup>,
- budynki o wysokości do 13 m,
- połacie dachowe o nachyleniu od 2 % do 100 %,
- dopuszcza się stosowanie przekryć powłokowych o profilach łukowych,
- wielkość powierzchni zabudowy w stosunku do powierzchni działki budowlanej do 80%,
- wskaźnik intensywności zabudowy na działce budowlanej od 0,05 do 1,5,

b) zasady ochrony środowiska, przyrody i krajobrazu kulturowego:

- ustala się zasadę równoczesnej lub wyprzedzającej realizacji elementów infrastruktury technicznej zapewniającej ochronę wód przed zanieczyszczeniem w stosunku do realizacji obiektów i urządzeń zgodnych z przeznaczeniem terenu,
- w zakresie zaopatrzenia w energię ciepłą ustala się stosowanie czynników grzewczych zgodnie z przepisami odrębnymi,
- udział powierzchni terenu biologicznie czynnej, co najmniej 5% działki budowlanej,
- obowiązuje zachowanie jakości środowiska na granicy działki budowlanej, do której inwestor posiada tytuł prawny, odpowiednich dla przeznaczenia terenu określonego dla działek sąsiednich,
- teren nie podlega ochronie przed hałasem w myśl przepisów odrębnych,
- obowiązuje zakaz budowy zakładów o zwiększonym lub dużym ryzyku wystąpienia poważnych awarii w rozumieniu przepisów odrębnych,
- dopuszcza się realizację przedsięwzięć mogących znacząco oddziaływać na środowisko,

c) nie ustala się zasad ochrony dziedzictwa kulturowego i zabytków w tym krajobrazów kulturowych, oraz dóbr kultury współczesnej,

d) zasady obsługi komunikacyjnej:

- dostępność komunikacyjną do działek budowlanych zapewnia ulica dojazdowa przylegająca do terenu,
- realizacja zjazdu z drogi publicznej na działkę budowlaną na warunkach przepisów odrębnych,
- miejsca postojowe wyłącznie w obrębie działki budowlanej,

e) ustala się następujące wskaźniki wyposażenia terenów budowlanych w stanowiska do parkowania dla samochodów osobowych:

- dla obiektów produkcyjnych, składów i magazynów minimum – 1 stanowisko na 10 jednocześnie zatrudnionych na najliczniejszej zmianie,
- dla obiektów usługowych, jedno stanowisko na każde rozpoczęte 100 m<sup>2</sup> powierzchni użytkowej,

f) obowiązuje wyznaczenie stanowisk przeznaczonych na parkowanie pojazdów zaopatrzonych w kartę parkingową w ilości:

- 1 stanowisko – jeżeli liczba stanowisk wynosi od 6 do 15,
- 2 stanowiska – jeżeli liczba stanowisk wynosi od 16 do 40,
- 3 stanowiska – jeżeli liczba stanowisk wynosi 41 do 100,
- 4% liczby stanowisk jeżeli liczba przekracza 100.

g) ustala się następujące wskaźniki wyposażenia terenów budowlanych w stanowiska do parkowania i stanowisk wyładowniczych (liczone łącznie) dla samochodów

- ciężarowych, minimum 1 stanowisko na każde 2000 m<sup>2</sup> powierzchni użytkowej budynków,
- h) zasady obsługi systemami infrastruktury technicznej:
- zaopatrzenie w wodę z sieci wodociągowej,
  - odprowadzenie ścieków do komunalnych urządzeń kanalizacyjnych,
  - odprowadzenie wód opadowych lub roztopowych do sieci kanalizacji deszczowej, na nieutwardzony teren działki budowlanej, do dołów chłonnych lub do zbiorników retencyjnych, przy zachowaniu przepisów odrębnych,
  - doprowadzenie energii elektrycznej z istniejących (projektowanych) linii niskiego napięcia,
  - źródła ciepła w budynkach – lokalne lub zdalaczynne przy zachowaniu przepisów odrębnych,
  - dopuszcza się realizację odnawialnych źródeł energii (z wykluczeniem turbin wiatrowych) o mocy do 100kW,
  - usuwanie odpadów na zasadach określonych w obowiązujących przepisach w oparciu o niezbędne urządzenia służące gromadzeniu odpadów w celu ich przygotowania do transportu do miejsc odzysku lub przetwarzania,
- i) nie ustala się sposobów i terminów tymczasowego zagospodarowania, urządzania i użytkowania terenu,
- j) warunki zgodności podziału nieruchomości oraz połączenia i ponownego podziału nieruchomości przeznaczonej pod zabudowę z ustaleniami planu miejscowego w zakresie przeznaczenia terenu, jak i możliwości zagospodarowania wydzielonych działek gruntu:
- wydzielone fragmenty nieruchomości jako odrębne działki budowlane winny spełniać wymogi zagospodarowania odpowiednie dla kategorii przeznaczenia terenu,
  - działki budowlane o wielkości minimum 1000 m<sup>2</sup> i szerokości frontów działki od strony drogi publicznej lub dojazdu minimum 15 m,
  - nowe granice działki budowlanej winny zachować kąt 90° z tolerancją (+ -) 5° w stosunku do osi pasa drogowego przyległej ulicy lub dojazdu oraz być równoległe albo prostopadłe do istniejących granic działek ewidencyjnych,
  - działki gruntu, niespełniające powyższych warunków mogą być wydzielane wyłącznie jako części uzupełniające innych nieruchomości w celu utworzenia lub powiększenia działki budowlanej,
- k) przy przeprowadzeniu scaleń i podziałów nieruchomości obowiązują warunki określone w lit. „j” niniejszego punktu.

25. Ustala się przeznaczenie i szczególne warunki zagospodarowania oraz ograniczenia w użytkowaniu dla terenu (Seksja rysunku planu Nr 1) o symbolu **4.258.P:**

- 1) przeznaczenie: tereny obiektów produkcyjnych, składów i magazynów;
- 2) zasady i warunki zagospodarowania terenu:
  - a) zasady zabudowy:
    - dopuszcza się w ramach zabudowy produkcyjnej składów i magazynów, realizację budynków o funkcji usługowej lub lokali usługowych w budynkach o funkcji składów i magazynów o udziale powierzchni użytkowej wszystkich budynków w obrębie działki budowlanej, do 20% z wyłączeniem funkcji handlu o powierzchni sprzedaży powyżej 1000 m<sup>2</sup>,
    - budynki o wysokości do 15 m,
    - połacie dachowe o nachyleniu od 2 % do 100 %,
    - dopuszcza się stosowanie przekryć powłokowych o profilach łukowych,
    - wielkość powierzchni zabudowy w stosunku do powierzchni działki budowlanej do 80%,
    - wskaźnik intensywności zabudowy na działce budowlanej od 0,1 do 1,5,
  - b) zasady ochrony środowiska, przyrody i krajobrazu kulturowego:



- ustala się zasadę równoczesnej lub wyprzedzającej realizacji elementów infrastruktury technicznej zapewniającej ochronę wód przed zanieczyszczeniem w stosunku do realizacji obiektów i urządzeń zgodnych z przeznaczeniem terenu,
  - w zakresie zaopatrzenia w energię ciepłą ustala się stosowanie czynników grzewczych zgodnie z przepisami odrębnymi,
  - udział powierzchni terenu biologicznie czynnej, co najmniej 5% działki budowlanej,
  - obowiązuje zachowanie jakości środowiska na granicy działki budowlanej, do której inwestor posiada tytuł prawny, odpowiednich dla przeznaczenia terenu określonego dla działek sąsiednich,
  - teren nie podlega ochronie przed hałasem w myśl przepisów odrębnych,
  - obowiązuje zakaz budowy zakładów o zwiększonym lub dużym ryzyku wystąpienia poważnych awarii w rozumieniu przepisów odrębnych,
  - dopuszcza się realizację przedsięwzięć mogących znacząco oddziaływać na środowisko,
- c) nie ustala się zasad ochrony dziedzictwa kulturowego i zabytków w tym krajobrazów kulturowych, oraz dóbr kultury współczesnej,
- d) zasady obsługi komunikacyjnej:
- dostępność komunikacyjną do działek budowlanych zapewniają ulice przylegające do terenu,
  - realizacja zjazdu z drogi publicznej na działkę budowlaną na warunkach przepisów odrębnych,
  - miejsca postojowe wyłącznie w obrębie działki budowlanej,
- e) ustala się następujące wskaźniki wyposażenia terenów budowlanych w stanowiska do parkowania dla samochodów osobowych:
- dla obiektów produkcyjnych, składów i magazynów minimum – 1 stanowisko na 10 jednocześnie zatrudnionych na najliczniejszej zmianie,
  - dla obiektów usługowych, jedno stanowisko na każde rozpoczęte 100 m<sup>2</sup> powierzchni użytkowej,
- f) obowiązuje wyznaczenie stanowisk przeznaczonych na parkowanie pojazdów zaopatrzonych w kartę parkingową w ilości:
- 1 stanowisko – jeżeli liczba stanowisk wynosi od 6 do 15,
  - 2 stanowiska – jeżeli liczba stanowisk wynosi od 16 do 40,
  - 3 stanowiska – jeżeli liczba stanowisk wynosi 41 do 100,
  - 4% liczby stanowisk jeżeli liczba przekracza 100.
- g) ustala się następujące wskaźniki wyposażenia terenów budowlanych w stanowiska do parkowania i stanowisk wyładowczych (liczone łącznie) dla samochodów ciężarowych, minimum 1 stanowisko na każde 2000 m<sup>2</sup> powierzchni użytkowej budynków,
- h) zasady obsługi systemami infrastruktury technicznej:
- zaopatrzenie w wodę z sieci wodociągowej,
  - odprowadzenie ścieków do komunalnych urządzeń kanalizacyjnych,
  - odprowadzenie wód opadowych lub roztopowych do sieci kanalizacji deszczowej, na nieutwardzony teren działki budowlanej, do dołów chłonnych lub do zbiorników retencyjnych, przy zachowaniu przepisów odrębnych,
  - doprowadzenie energii elektrycznej z istniejących (projektowanych) linii niskiego napięcia,
  - źródła ciepła w budynkach – lokalne lub zdalaczynne przy zachowaniu przepisów odrębnych,
  - dopuszcza się realizację odnawialnych źródeł energii (z wykluczeniem turbin wiatrowych) o mocy do 100kW,
  - usuwanie odpadów na zasadach określonych w obowiązujących przepisach w oparciu o niezbędne urządzenia służące gromadzeniu odpadów w celu ich przygotowania do transportu do miejsc odzysku lub przetwarzania,
- i) nie ustala się sposobów i terminów tymczasowego zagospodarowania, urządzania i użytkowania terenu,

- j) warunki zgodności podziału nieruchomości oraz połączenia i ponownego podziału nieruchomości przeznaczonej pod zabudowę z ustaleniami planu miejscowego w zakresie przeznaczenia terenu, jak i możliwości zagospodarowania wydzielonych działek gruntu:
- wydzielone fragmenty nieruchomości jako odrębne działki budowlane winny spełniać wymogi zagospodarowania odpowiednie dla kategorii przeznaczenia terenu,
  - działki budowlane o wielkości minimum 1000 m<sup>2</sup> i szerokości frontów działki od strony drogi publicznej lub dojazdu minimum 15 m,
  - nowe granice działki budowlanej winny zachować kąt 90° z tolerancją (+ -) 5° w stosunku do osi pasa drogowego przyległej ulicy lub dojazdu oraz być równoległe albo prostopadłe do istniejących granic działek ewidencyjnych,
  - działki gruntu, niespełniające powyższych warunków mogą być wydzielane wyłącznie jako części uzupełniające innych nieruchomości w celu utworzenia lub powiększenia działki budowlanej,
- k) przy przeprowadzeniu scaleń i podziałów nieruchomości obowiązują warunki określone w lit. „j” niniejszego punktu.

26. Ustala się przeznaczenie i szczególne warunki zagospodarowania oraz ograniczenia w użytkowaniu dla terenu (Sekcja rysunku planu Nr 1) o symbolu **4.259.P:**

- 1) przeznaczenie: tereny obiektów produkcyjnych, składów i magazynów;
- 2) zasady i warunki zagospodarowania terenu:
  - a) zasady zabudowy:
    - dopuszcza się w ramach zabudowy produkcyjnej składów i magazynów, realizację budynków o funkcji usługowej lub lokali usługowych w budynkach o funkcji składów i magazynów o udziale powierzchni użytkowej wszystkich budynków w obrębie działki budowlanej, do 20% z wyłączeniem funkcji handlu o powierzchni sprzedaży powyżej 1000 m<sup>2</sup>,
    - budynki o wysokości do 15 m,
    - połacie dachowe o nachyleniu od 2 % do 100 %,
    - dopuszcza się stosowanie przekryć powłokowych o profilach łukowych,
    - wielkość powierzchni zabudowy w stosunku do powierzchni działki budowlanej do 80%,
    - wskaźnik intensywności zabudowy na działce budowlanej od 0,05 do 1,5,
  - b) zasady ochrony środowiska, przyrody i krajobrazu kulturowego:
    - ustala się zasadę równoczesnej lub wyprzedzającej realizacji elementów infrastruktury technicznej zapewniającej ochronę wód przed zanieczyszczeniem w stosunku do realizacji obiektów i urządzeń zgodnych z przeznaczeniem terenu,
    - w zakresie zaopatrzenia w energię ciepłą ustala się stosowanie czynników grzewczych zgodnie z przepisami odrębnymi,
    - udział powierzchni terenu biologicznie czynnej, co najmniej 5% działki budowlanej,
    - obowiązuje zachowanie jakości środowiska na granicy działki budowlanej, do której inwestor posiada tytuł prawny, odpowiednich dla przeznaczenia terenu określonego dla działek sąsiednich,
    - teren nie podlega ochronie przed hałasem w myśl przepisów odrębnych,
    - obowiązuje zakaz budowy zakładów o zwiększonym lub dużym ryzyku wystąpienia poważnych awarii w rozumieniu przepisów odrębnych,
    - dopuszcza się realizację przedsięwzięć mogących znacząco oddziaływać na środowisko,
  - c) nie ustala się zasad ochrony dziedzictwa kulturowego i zabytków w tym krajobrazów kulturowych, oraz dóbr kultury współczesnej,
  - d) zasady obsługi komunikacyjnej:
    - dostępność komunikacyjną do działek budowlanych zapewniają ulice przylegające do terenu lub dojazdy,

- realizacja zjazdu z drogi publicznej na dojazd lub działkę budowlaną na warunkach przepisów odrębnych,
  - miejsca postojowe wyłącznie w obrębie działki budowlanej,
- e) ustala się następujące wskaźniki wyposażenia terenów budowlanych w stanowiska do parkowania dla samochodów osobowych:
- dla obiektów produkcyjnych, składów i magazynów minimum – 1 stanowisko na 10 jednocześnie zatrudnionych na najliczniejszej zmianie,
  - dla obiektów usługowych, jedno stanowisko na każde rozpoczęte 100 m<sup>2</sup> powierzchni użytkowej,
- f) obowiązuje wyznaczenie stanowisk przeznaczonych na parkowanie pojazdów zaopatrzonych w kartę parkingową w ilości:
- 1 stanowisko – jeżeli liczba stanowisk wynosi od 6 do 15,
  - 2 stanowiska – jeżeli liczba stanowisk wynosi od 16 do 40,
  - 3 stanowiska – jeżeli liczba stanowisk wynosi 41 do 100,
  - 4% liczby stanowisk jeżeli liczba przekracza 100.
- g) ustala się następujące wskaźniki wyposażenia terenów budowlanych w stanowiska do parkowania i stanowisk wyładowniczych (liczone łącznie) dla samochodów ciężarowych, minimum 1 stanowisko na każde 2000 m<sup>2</sup> powierzchni użytkowej budynków,
- h) zasady obsługi systemami infrastruktury technicznej:
- zaopatrzenie w wodę z sieci wodociągowej,
  - odprowadzenie ścieków do komunalnych urządzeń kanalizacyjnych,
  - odprowadzenie wód opadowych lub roztopowych do sieci kanalizacji deszczowej, na nieutwardzony teren działki budowlanej, do dołów chłonnych lub do zbiorników retencyjnych, przy zachowaniu przepisów odrębnych,
  - doprowadzenie energii elektrycznej z istniejących (projektowanych) linii niskiego napięcia,
  - źródła ciepła w budynkach – lokalne lub zdalaczynne przy zachowaniu przepisów odrębnych,
  - dopuszcza się realizację odnawialnych źródeł energii (z wykluczeniem turbin wiatrowych) o mocy do 100kW,
  - usuwanie odpadów na zasadach określonych w obowiązujących przepisach w oparciu o niezbędne urządzenia służące gromadzeniu odpadów w celu ich przygotowania do transportu do miejsc odzysku lub przetwarzania,
- i) nie ustala się sposobów i terminów tymczasowego zagospodarowania, urządzania i użytkowania terenu,
- j) warunki zgodności podziału nieruchomości oraz połączenia i ponownego podziału nieruchomości przeznaczonej pod zabudowę z ustaleniami planu miejscowego w zakresie przeznaczenia terenu, jak i możliwości zagospodarowania wydzielonych działek gruntu:
- wydzielone fragmenty nieruchomości jako odrębne działki budowlane winny spełniać wymogi zagospodarowania odpowiednie dla kategorii przeznaczenia terenu,
  - działki budowlane o wielkości minimum 1000 m<sup>2</sup> i szerokości frontów działki od strony drogi publicznej lub dojazdu minimum 15 m,
  - nowe granice działki budowlanej winny zachować kąt 90° z tolerancją (+ -) 5° w stosunku do osi pasa drogowego przyległej ulicy lub dojazdu oraz być równoległe albo prostopadłe do istniejących granic działek ewidencyjnych,
  - działki gruntu, niespełniające powyższych warunków mogą być wydzielane wyłącznie jako części uzupełniające innych nieruchomości w celu utworzenia lub powiększenia działki budowlanej,
- k) przy przeprowadzeniu scaleń i podziałów nieruchomości obowiązują warunki określone w lit. „j” niniejszego punktu.

27. Ustala się przeznaczenie i szczególne warunki zagospodarowania oraz ograniczenia w użytkowaniu dla terenu (Sekcja rysunku planu Nr 1) o symbolu **4.260.KS,P:**

- 1) przeznaczenie: - tereny obsługi komunikacji samochodowej,  
- tereny obiektów produkcyjnych, składów i magazynów;
- 2) zasady i warunki zagospodarowania terenu:
  - a) zasady zabudowy:
    - w ramach zagospodarowania stacji paliw i myjni samochodowej dopuszcza się realizację usług handlu o powierzchni sprzedaży do 200 m<sup>2</sup>, oraz usług noclegowych i gastronomii,
    - wysokość budynków do 13 m,
    - wysokość innych obiektów budowlanych niż budynki, licząc od powierzchni terenu do najwyższego punktu obiektu do 12 m,
    - główne połacie dachowe budynków o nachyleniu od 0,5 % do 50 %,
    - wielkość powierzchni zabudowy w stosunku do powierzchni działki budowlanej do 70%,
    - wskaźnik intensywności zabudowy na działce budowlanej od 0,25 do 2,0,
  - b) zasady ochrony środowiska, przyrody i krajobrazu:
    - ustala się zasadę równoczesnej lub wyprzedzającej realizacji elementów infrastruktury technicznej zapewniającej ochronę wód przed zanieczyszczeniem w stosunku do realizacji obiektów i urządzeń dopuszczonych planem,
    - w zakresie zaopatrzenia w energię cieplną ustala się stosowanie czynników grzewczych zgodnie z przepisami odrębnymi,
    - udział powierzchni biologicznie czynnej, co najmniej 5 % działki budowlanej,
    - obowiązuje zakaz realizacji przedsięwzięć mogących zawsze znacząco oddziaływać na środowisko,
    - teren nie podlega ochronie przed hałasem w myśl przepisów odrębnych,
  - c) nie ustala się zasad ochrony dziedzictwa kulturowego i zabytków oraz dóbr kultury współczesnej,
  - d) zasady obsługi komunikacyjnej:
    - dostępność komunikacyjną do działki budowlanej zapewniają ulice przylegające do terenu,
    - istniejące zjazdy publiczne z drogi krajowej Nr 92 na teren stacji paliw do zachowania,
    - realizacja zjazdu z drogi publicznej na działkę budowlaną na warunkach przepisów odrębnych,
    - miejsca postojowe wyłącznie w obrębie działki budowlanej,
  - e) ustala się następujące wskaźniki wyposażenia terenów budowlanych w stanowiska do parkowania dla samochodów osobowych:
    - dla obiektów handlowych, minimum jedno stanowisko na każde rozpoczęte 40 m<sup>2</sup> powierzchni użytkowej,
    - dla obiektu stacji paliw – minimum 10 stanowisk,
  - f) obowiązuje wyznaczenie stanowisk przeznaczonych na parkowanie pojazdów zaopatrzonych w kartę parkingową w ilości:
    - 1 stanowisko – jeżeli liczba stanowisk wynosi od 6 do 15,
    - 2 stanowiska – jeżeli liczba stanowisk wynosi od 16 do 40,
  - g) zasady obsługi systemami infrastruktury technicznej:
    - zaopatrzenie w wodę z sieci wodociągowej,
    - odprowadzenie ścieków do komunalnych urządzeń kanalizacyjnych,
    - odprowadzenie wód opadowych lub roztopowych do sieci kanalizacji deszczowej, na nieutwardzony teren działki budowlanej, do dołów chłonnych lub do zbiorników retencyjnych, przy zachowaniu przepisów odrębnych,
    - doprowadzenie energii elektrycznej z istniejących (projektowanych) linii niskiego napięcia,

- źródła ciepła w budynkach – lokalne lub zdalaczynne przy zachowaniu przepisów odrębnych,
  - dopuszcza się realizację odnawialnych źródeł energii o mocy do 100 kW,
  - usuwanie odpadów na zasadach określonych w obowiązujących przepisach w oparciu o niezbędne urządzenia służące gromadzeniu odpadów w celu ich przygotowania do transportu do miejsc odzysku lub przetwarzania,
- h) nie ustala się sposobów i terminów tymczasowego zagospodarowania, urządzania i użytkowania terenu,
- i) warunki zgodności podziału nieruchomości oraz połączenia i ponownego podziału nieruchomości przeznaczonej pod zabudowę z ustaleniami planu miejscowego w zakresie przeznaczenia terenu, jak i możliwości zagospodarowania wydzielonych działek gruntu:
- wydzielone fragmenty nieruchomości jako odrębne działki budowlane winny spełniać wymogi zagospodarowania odpowiednie dla kategorii przeznaczenia terenu,
  - działki budowlane o wielkości minimum 500 m<sup>2</sup> i szerokości frontów działki od strony drogi publicznej minimum 20 m,
  - nowe granice nieruchomości winny zachować kąt 90° z tolerancją (+ -) 5° w stosunku do osi pasa drogowego przyległej ulicy (dojazd) lub być równoległe albo prostopadłe do istniejących granic działek ewidencyjnych,
  - działki gruntu, niespełniające powyższych warunków mogą być wydzielane wyłącznie jako części uzupełniające innych nieruchomości w celu utworzenia działki budowlanej,
- j) przy przeprowadzeniu scaleń i podziałów nieruchomości obowiązują warunki określone w lit. „i”.

28. Ustala się przeznaczenie i szczególne warunki zagospodarowania oraz ograniczenia w użytkowaniu dla terenu (Sekcja rysunku planu Nr 2) o symbolu **4.261.R, RM:**

- 1) przeznaczenie: tereny rolnicze z zabudową zagrodową;
- 2) zasady i warunki zagospodarowania terenu:
  - a) zasady zabudowy:
    - budynki mieszkalne o wysokości do dwóch kondygnacji nadziemnych,
    - wysokość pozostałych budynków – maksymalnie do 12m,
    - nachylenie głównych połaci dachowych budynków od 5% do 100%,
    - wielkość powierzchni zabudowy w stosunku do powierzchni działki budowlanej do 50%,
    - wskaźnik intensywności zabudowy w obrębie działki budowlanej zabudowy zagrodowej od 0,05 do 0,7,
  - b) dopuszcza się realizację:
    - obiektów inwentarskich lub zespołu obiektów inwentarskich do chowu lub hodowli zwierząt w liczbie nie przekraczającej łącznie 5 DJP (dużych jednostek przeliczeniowych wg określenia w przepisach odrębnych),
    - sieci podziemnej infrastruktury technicznej przy zachowaniu przepisów odrębnych,
  - c) zasady ochrony środowiska, przyrody i krajobrazu:
    - udział powierzchni biologicznie czynnej na działkach zabudowy rolniczej minimum 30 %,
    - obowiązuje zakaz realizacji przedsięwzięć mogących (zawsze i potencjalnie) znacząco oddziaływać na środowisko,
    - teren należy do rodzaju terenu o dopuszczalnym poziomie hałasu w środowisku jak dla terenów przeznaczonych pod zabudowę zagrodową,
  - d) nie ustala się zasad ochrony dziedzictwa kulturowego i zabytków oraz dóbr kultury współczesnej,
  - e) zasady obsługi komunikacyjnej:
    - dostępność komunikacyjną do działek budowlanych zapewniają istniejące zjazdy indywidualne z drogi krajowej Nr 92,

- dojazdy gospodarcze o szerokości minimum 5 m,
- miejsca postojowe w obrębie działki budowlanej,
- f) ustala się wskaźnik wyposażenia terenów budowlanych zabudowy zagrodowej w miejsca do parkowania dla samochodów osobowych, minimum 1 stanowisko na mieszkanie,
- g) zasady obsługi systemami infrastruktury technicznej:
  - zaopatrzenie w wodę z wodociągu,
  - odprowadzenie ścieków bytowych do komunalnych urządzeń kanalizacyjnych,
  - do czasu realizacji sieci dopuszcza się odprowadzenie ścieków bytowych do szczelnych zbiorników lub realizację przydomowych oczyszczalni ścieków,
  - odprowadzenie wód opadowych i roztopowych do gruntu przy zachowaniu przepisów odrębnych,
  - doprowadzenie energii elektrycznej z linii niskiego napięcia,
  - źródła ciepła w budynkach – lokalne przy zachowaniu przepisów odrębnych,
  - dopuszcza się realizację odnawialnych źródeł energii (z wykluczeniem turbin wiatrowych) wyłącznie o mocy do 100 KW,
  - usuwanie odpadów komunalnych na zasadach określonych w obowiązujących przepisach - w oparciu o niezbędne urządzenia służące gromadzeniu odpadów w celu ich przygotowania do transportu do miejsc odzysku lub unieszkodliwiania,
- h) wielkość wydzielanej działki zabudowy rolniczej minimum 3000 m<sup>2</sup>, przy zachowaniu szerokości frontów działki minimum 20 m lub szerokości dojazdów minimum 5 m.

29. Ustala się przeznaczenie i szczególne warunki zagospodarowania oraz ograniczenia w użytkowaniu dla terenu (Seksja rysunku planu Nr 1) o symbolu **4.262.R, RM:**

- 1) przeznaczenie: tereny rolnicze z zabudową zagrodową;
- 2) zasady i warunki zagospodarowania terenu:
  - a) zasady zabudowy:
    - budynki mieszkalne o wysokości do dwóch kondygnacji nadziemnych,
    - wysokość pozostałych budynków – maksymalnie do 12m,
    - nachylenie głównych połaci dachowych budynków od 5% do 100%,
    - wielkość powierzchni zabudowy w stosunku do powierzchni działki budowlanej do 50%,
    - wskaźnik intensywności zabudowy w obrębie działki budowlanej zabudowy zagrodowej od 0,05 do 0,7,
  - b) dopuszcza się realizację:
    - obiektów inwentarskich lub zespołu obiektów inwentarskich do chowu lub hodowli zwierząt w liczbie nie przekraczającej łącznie 5 DJP (dużych jednostek przeliczeniowych wg określenia w przepisach odrębnych),
    - sieci podziemnej infrastruktury technicznej przy zachowaniu przepisów odrębnych,
  - c) zasady ochrony środowiska, przyrody i krajobrazu:
    - udział powierzchni biologicznie czynnej na działkach zabudowy rolniczej minimum 30 %,
    - obowiązuje zakaz realizacji przedsięwzięć mogących (zawsze i potencjalnie) znacząco oddziaływać na środowisko,
    - teren należy do rodzaju terenu o dopuszczalnym poziomie hałasu w środowisku jak dla terenów przeznaczonych pod zabudowę zagrodową,
    - istniejący rów melioracyjny do zachowania,
  - d) zasady ochrony dziedzictwa kulturowego i zabytków oraz dóbr kultury współczesnej,
    - fragment terenu (wg rysunku planu) położony jest w obszarze lokalizacji stanowiska archeologicznego,
    - na obszarze lokalizacji stanowiska archeologicznego przy realizacji robót ziemnych lub dokonywaniu zmiany charakteru dotychczasowej działalności wiążącej się z naruszeniem struktury gruntu, należy przeprowadzić badania archeologiczne zgodnie z przepisami odrębnymi dotyczącymi ochrony zabytków,

- na fragmencie terenu (wg rysunku planu) wprowadza się strefę ochrony archeologicznej,
- w strefę ochrony archeologicznej nakazuje się przeprowadzenie badań archeologicznych w formie nadzoru archeologicznego przy realizacji robót ziemnych lub dokonywaniu zmiany charakteru dotychczasowej działalności wiążącej się z naruszeniem struktury gruntu, wydanie pozwolenia na nadzór archeologiczny regulują przepisy odrębne,
- e) zasady obsługi komunikacyjnej:
  - dostępność komunikacyjną do działek budowlanych zapewniają dojazdy poprzez pozostałe części nieruchomości, położone w terenie o symbolu 4.244.MNu,
  - dojazdy gospodarcze o szerokości minimum 5 m,
  - miejsca postojowe w obrębie działki budowlanej,
- f) ustala się wskaźnik wyposażenia terenów budowlanych zabudowy zagrodowej w miejsca do parkowania dla samochodów osobowych, minimum 1 stanowisko na mieszkanie,
- g) zasady obsługi systemami infrastruktury technicznej:
  - zaopatrzenie w wodę z wodociągu,
  - odprowadzenie ścieków bytowych do komunalnych urządzeń kanalizacyjnych,
  - do czasu realizacji sieci dopuszcza się odprowadzenie ścieków bytowych do szczelnych zbiorników lub realizację przydomowych oczyszczalni ścieków,
  - odprowadzenie wód opadowych i roztopowych do gruntu przy zachowaniu przepisów odrębnych,
  - doprowadzenie energii elektrycznej z linii niskiego napięcia,
  - źródła ciepła w budynkach – lokalne przy zachowaniu przepisów odrębnych,
  - dopuszcza się realizację odnawialnych źródeł energii (z wykluczeniem turbin wiatrowych) wyłącznie o mocy do 100 KW,
  - usuwanie odpadów komunalnych na zasadach określonych w obowiązujących przepisach - w oparciu o niezbędne urządzenia służące gromadzeniu odpadów w celu ich przygotowania do transportu do miejsc odzysku lub unieszkodliwiania.
- h) wielkość wydzielanej działki zabudowy rolniczej minimum 3000 m<sup>2</sup>, przy zachowaniu szerokości frontów działki minimum 20 m lub szerokości dojazdów minimum 5 m.

30. Ustala się przeznaczenie i szczególne warunki zagospodarowania oraz ograniczenia w użytkowaniu dla terenu (Sekcja rysunku planu Nr 1) o symbolu **4.263.RZ:**

- 1) przeznaczenie terenu: tereny rolnicze – łąki i pastwiska;
- 2) zasady i warunki zagospodarowania terenu:
  - a) zakaz realizacji budynków,
  - b) szerokość dojazdów gospodarczych minimum 5 m,
  - c) dopuszcza się realizację elektroenergetycznych sieci napowietrznych i kablowych,
  - d) istniejący rów melioracyjny do zachowania.

### **Rozdział 3 Ustalenia końcowe**

§ 7. Rozstrzyga się o sposobie realizacji, zapisanych w miejscowym planie zagospodarowania przestrzennego miasta Łowicza, fragment obszaru urbanistycznego Korabka, w rejonie ulicy Poznańskiej – Strzelczewskiej, inwestycji z zakresu infrastruktury technicznej, które należą do zadań własnych gminy, oraz zasadach ich finansowania wg treści załącznika Nr 3 do uchwały.

§ 8. Traci moc uchwała Nr XXXVI/341/97 Rady Miejskiej w Łowiczu z dnia 28 sierpnia 1997r. w sprawie zmiany ustaleń miejscowego ogólnego planu zagospodarowania przestrzennego miasta Łowicza (Dz. Urz. Woj. Skierniewickiego Nr 21 poz. 133 z dnia 24.10.1997 r.).

**§ 9.** Traci moc uchwała Nr XIV/120/2007 Rady Miejskiej w Łowiczu z dnia 30 sierpnia 2007 r. sprawie miejscowego planu zagospodarowania przestrzennego miasta Łowicza, fragment obrębu Korabka w rejonie ulic Warszawskiej, Nadburzańskiej i Nadburzańskiej Dolnej (Dz. Urz. Woj. Łódzkiego Nr 323 poz. 2902) w zakresie fragmentu terenu o symbolu 4.227.MNu oraz terenu o symbolu 4.228.P.

**§ 10.** 1. Uchwała podlega ogłoszeniu w Dzienniku Urzędowym Województwa Łódzkiego.

2. Uchwała wchodzi w życie po upływie 14 dni od dnia ogłoszenia w Dzienniku Urzędowym Województwa Łódzkiego.



**ROZSTRZYGNIECIE**  
**sposobu realizacji, zapisanych w planie miejscowym,**  
**inwestycji z zakresu infrastruktury technicznej, które należą do zadań własnych**  
**gminy Miasto Łowicz oraz zasad ich finansowania**

W związku z uchwaleniem miejscowego planu zagospodarowania przestrzennego planu miasta Łowicza, fragment obszaru urbanistycznego Korabka, w rejonie ulicy Poznańskiej – Strzelczewskiej, zostaną wyznaczone tereny pod nową zabudowę. W konsekwencji wywołane zostaną do realizacji zadania inwestycyjne związane z przystosowaniem terenu do zabudowy.

1. Zgodnie z przepisami art. 7 ustawy z dnia 8 marca 1990 r. o samorządzie gminnym ((Dz. U. z 2020 r. poz. 713 i poz. 1378) zaspokajanie zbiorowych potrzeb wspólnoty należy do zadań własnych gminy. W szczególności zadania własne obejmują sprawy związane z problematyką gospodarki przestrzennej, a w tym między innymi:
  - ładu przestrzennego, gospodarki nieruchomościami, ochrony środowiska i przyrody oraz gospodarki wodnej,
  - gminnych dróg, ulic, mostów, placów,
  - wodociągów i zaopatrzenia w wodę, kanalizacji, usuwania i oczyszczania ścieków komunalnych, utrzymania urządzeń sanitarnych, wysypisk i unieszkodliwiania odpadów komunalnych, zaopatrzenia w energię elektryczną i ciepłą oraz gaz,
  - zieleni gminnej i zadrzewień.

Do zadań związanych z przystosowaniem terenu do zabudowy i rozwoju terenów zieleni należą:

- budowa nawierzchni jezdni w ulicy o powierzchni 1100 m<sup>2</sup>,
  - budowa chodnika w ulicy o powierzchni 660 m<sup>2</sup>,
  - budowa oświetlenia ulic na długości 220 m,
  - zainstalowanie 4 lamp oświetleniowych,
2. Powyższe zadania zostaną umieszczone w programach rozwoju poszczególnych elementów zagospodarowania a następnie w zadaniach rzeczowych budżetu miasta na kolejna lata.
  3. Finansowanie realizacji inwestycji oparte będzie o budżet miasta, z wykorzystaniem funduszy strukturalnych Unii Europejskiej w ramach Europejskiego Funduszu Rozwoju Regionalnego w Polsce (EFRR) oraz w oparciu o umowy wspólnych przedsięwzięć samorządowo-prywatne. Poszczególne tytuły inwestycyjne będą promowane do uwzględnienia w Zintegrowanym Programie Operacyjnym Rozwoju Regionalnego.

# Uzasadnienie

podjęcia uchwały w sprawie miejscowego planu zagospodarowania przestrzennego miasta Łowicza, fragment obszaru urbanistycznego Korabka, w rejonie ulicy Poznańskiej – Strzelczewskiej

Projekt miejscowego planu zagospodarowania przestrzennego miasta Łowicza, fragment obszaru urbanistycznego Korabka, w rejonie ulicy Poznańskiej – Strzelczewskiej, został sporządzony w wykonaniu uchwały Nr XIV/113/2019 Rady Miejskiej w Łowiczu z dnia 25 lipca 2019 r. w sprawie przystąpienia do sporządzenia miejscowego planu zagospodarowania przestrzennego miasta Łowicza, fragment obszaru urbanistycznego Korabka, w rejonie ulicy Poznańskiej – Strzelczewskiej.

Na większości obszaru nie obowiązują ustalenia planu miejscowego. Fragment południowo-zachodni przy ul. Sochaczewskiej, objęty jest ustaleniami planu miejscowego zatwierdzonego uchwałą Nr XXXVI/341/97 Rady Miejskiej w Łowiczu z dnia 20 sierpnia 1997r. w sprawie zmiany ustaleń miejscowego ogólnego planu zagospodarowania przestrzennego miasta Łowicza (Dz. Urz. Woj. Skierniewickiego Nr 21 poz. 133).

Projekt planu podlegał procedurze określonej przepisami art. 17 ustawy z dnia 27 marca 2003 r. o planowaniu i zagospodarowaniu przestrzennym (Dz. U. z 2018 r. poz. 1945 z późn. zm.) i uzyskał opinie i uzgodnienia właściwych organów i instytucji określonych przepisami prawa. projekt planu wraz z prognozą wpływu na środowisko podlegał wyłożeniu do publicznego wglądu w okresie od 3 sierpnia 2020 r. do 25 sierpnia 2020 r. W terminie do 10 września 2020 r. uwagi od osób zainteresowanych nie wpłynęły.

## Uzasadnienie stwierdzenia zgodności ustaleń planu miejscowego z ustaleniami studium uwarunkowań i kierunków zagospodarowania przestrzennego m. Łowicza.

Kierunki rozwoju przestrzennego na obszarze opracowania planu zostały określone w "Studium uwarunkowań i kierunków zagospodarowania przestrzennego m. Łowicza" przyjętym Uchwałą Nr LXIII/444/2018 Rady Miejskiej w Łowiczu z dnia z dnia 27 września 2018 r. w sprawie uchwalenia studium uwarunkowań i kierunków zagospodarowania przestrzennego miasta Łowicza.

Podstawowymi ustaleniami STUDIUM dla obszaru w zakresie kierunków rozwoju są strefy o symbolach:

- M1 - obszary o dominującej formie zabudowy mieszkaniowej jednorodzinnej z usługami i nieuciążliwymi zakładami produkcyjnymi,
- U - obszary o dominującej formie zabudowy usługowej o znaczeniu ogólnomiejskim lub ponadlokalnym,
- P - obszary o dominującej formie zabudowy techniczno-produkcyjnej, składów i magazynów, obsługi komunikacji samochodowej i zapleczy technicznych motoryzacji z zabudową usługową,
- KS - obiekty obsługi komunikacji samochodowej i stacje paliw,
- R - obszary rolniczej przestrzeni produkcyjnej z zabudową zagrodową.

W ustaleniach planu miejscowego zostały zrealizowane powyższe kierunki zagospodarowania przestrzennego poprzez wprowadzenie kategorii przeznaczenia terenu zgodne z kierunkami rozwoju określonymi w studium. Zachowano również wskaźniki zabudowy i zagospodarowania terenu określone ustaleniami studium dla poszczególnych stref:

### - w strefie M1:

- a) wysokość budynków mieszkalnych jednorodzinnych do 4 kondygnacji nadziemnych (przyjęto do 11 m),
- b) udział powierzchni biologicznie czynnej minimum 10% w zabudowie mieszkaniowej jednorodzinnej z usługami (przyjęto do 15%),
- c) jakość środowiska wg wymogów obowiązujących dla zabudowy mieszkaniowo-usługowej.

### - w strefie U:

- a) wysokość budynków do 4 kondygnacji nadziemnych do 15m licząc od poziomu terenu do najwyższego punktu przekrycia (przyjęto do 13 m z zachowaniem budynków wyższych),
- b) udział powierzchni biologicznie czynnej minimum - 5% (przyjęto do 5%),
- c) obiekty handlowe o powierzchni sprzedaży do 1000 m<sup>2</sup> (przyjęto do 1000 m<sup>2</sup>)

### - w strefach P i KS:

- a) wysokość budynków do 35m licząc od poziomu terenu do najwyższego punktu przekrycia (przyjęto do 15 m),
- b) udział powierzchni biologicznie czynnej minimum - 5% (przyjęto do 5%),

- w strefie R dopuszczono realizację zabudowy zagrodowej na gruntach rolnych.

Należy stwierdzić, że takie rozwiązania przyjęte w planie miejscowym są zgodne z przyjętymi kierunkami rozwoju przestrzennego w STUDIUM.

### **Sposób realizacji wymogów wynikających z art. 1 ust. 2–4 ustawy o planowaniu i zagospodarowaniu przestrzennym.**

Głównym celem opracowania planu miejscowego jest wprowadzenie dla obszaru przepisów prawa miejscowego, regulujących warunki zagospodarowania terenu.

W projekcie nowego planu uwzględniono:

- 1) wymagania ładu przestrzennego, w tym urbanistyki i architektury poprzez określenie podstawowych parametrów i wskaźników zabudowy w zagospodarowaniu terenu odpowiednich dla poszczególnych kategorii przeznaczenia terenu;
- 2) walory architektoniczne i krajobrazowe obszaru – teren w części przemysłowy, nie posiadający wybitnych cech krajobrazowych, położony w obszarach peryferyjnych miasta, poza strefami widokowymi na zabudowę staromiejską miasta;
- 3) wymagania ochrony środowiska, w tym gospodarowania wodami i ochrony gruntów rolnych i leśnych poprzez uwzględnienie warunków zagospodarowania, obszar planu nie posiada znaczącego wpływu na gospodarkę wodną miasta i w znacznym obszarze będą zachowane funkcje rolnicze;
- 4) wymagania ochrony dziedzictwa kulturowego i zabytków oraz dóbr kultury współczesnej – zagadnienia ochrony konserwatorskiej nie występują za wyjątkiem jednego obszaru występowania stanowisk archeologicznych;
- 5) wymagania ochrony zdrowia oraz bezpieczeństwa ludzi i mienia, a także potrzeby osób niepełnosprawnych – poprzez wykluczenie przedsięwzięć mogących zawsze znacząco oddziaływać na środowisko oraz dopuszczenie zabudowy mieszkaniowej w znacznej odległości od dróg krajowych;
- 6) walory ekonomiczne przestrzeni, poprzez zachowanie istniejącej zabudowy,
- 7) prawo własności poprzez nie przeznaczanie nowych terenów na cele publiczne za wyjątkiem poszerzenia ul. Strzelczewskiej (teren własności gminy miasto Łowicz);
- 8) potrzeby obronności i bezpieczeństwa państwa – zachowano bezkolizyjny z zabudową przebieg dróg krajowych z wyznaczeniem terenu pod docelową realizację skrzyżowania typu rondo duże w rejonie granicy z gminą Łowicz;
- 9) potrzeby interesu publicznego – zachowano istniejącą sieć ulic z niezbędnymi terenami pod rozbudowę elementów pasa drogowego;
- 10) potrzeby w zakresie rozwoju infrastruktury technicznej, w szczególności sieci szerokopasmowych – potrzeby w tym zakresie nie występują;
- 11) udział społeczeństwa w pracach nad zmianą miejscowego planu zagospodarowania przestrzennego w tym przy użyciu środków komunikacji elektronicznej i ma to odzwierciedlenie w dokumentacji planistycznej;
- 12) jawność i przejrzystość procedur planistycznych została zagwarantowana przy użyciu środków komunikacji elektronicznej, prasy i tablicy ogłoszeń;
- 13) potrzebę zapewnienia odpowiedniej ilości i jakości wody, do celów zaopatrzenia ludności – tereny wyposażone w sieci i komunalne urządzenia zaopatrzenia w wodę.

W związku z zachowaniem istniejącej zabudowy, uwzględniono stan własności terenu wymagania ładu przestrzennego i efektywnego gospodarowania przestrzenią oraz walorów ekonomicznych przestrzeni. Realizacja zagospodarowania nie wymusza zwiększenia wykorzystania publicznego transportu zbiorowego jako podstawowego środka transportu (teren jest obsługiwany komunikacją miejską). Tereny zabudowy położone są przy istniejących drogach o jezdni utwardzonej z sieciami uzbrojenia terenu, o znacznym stopniu zurbanizowania.

Ustalając przeznaczenie terenu lub określając potencjalny sposób zagospodarowania i korzystania z terenu, ważono interes publiczny i interesy prywatne, uwzględniono zgłaszane wnioski, zmierzające do ochrony istniejącego stanu zagospodarowania terenu, jak i zmian w zakresie jego zagospodarowania, a także analizy ekonomiczne, środowiskowe i społeczne.

### **Zgodność z wynikami analizy zmian w zagospodarowaniu przestrzennym gminy.**

Na podstawie przepisów art. 32 ust. 2 ustawy o planowaniu i zagospodarowaniu przestrzennym Rada Miejska w Łowiczu podjęła uchwałę Nr IX/67/2019 Rady Miejskiej w Łowiczu z dnia 28 marca 2019 r. w sprawie aktualności studium uwarunkowań i kierunków zagospodarowania przestrzennego miasta Łowicza oraz miejscowych planów zagospodarowania przestrzennego z obszaru miasta Łowicza.

W myśl w/w uchwały dokonano oceny wniosków w zakresie zasadności sporządzenia planu miejscowego dla obszaru pozbawionego w większości takiego regulatora prawnego i podjęto uchwałę o przystąpieniu do sporządzenia planu miejscowego dla wskazanego obszaru.

**Prognoza wpływu ustaleń miejscowego planu zagospodarowania przestrzennego na dochody własne i wydatki miasta.**

Oporając się na opracowaniu „Prognoza skutków finansowych uchwalenia planu miejscowego” należy stwierdzić, że nowy plan miejscowy zachowuje na większości obszaru istniejący stan zagospodarowania. W niewielkim stopniu wyznacza nowe tereny zabudowy głównie przy ul. Strzelczewskiej.

Zestawienie kosztów i efektów wywołanych uchwaleniem planu zawiera poniższa tabela:

| Tytuł wydatków  | Nakłady w mln zł | Tytuł dochodów   | Dochód w mln zł           |
|---|------------------|--|---------------------------|
| 1. Wykup gruntów.   | 0                | 1. Wzrost wartości gruntów komunalnych   | 4,365                     |
| 2. Nakłady na odszkodowania z tytułu zmniejszenia wartości nieruchomości.       | 0                | 2. Dochody z tytułu renty planistycznej  | 0,219                     |
| 3. Opracowanie planu miejscowego.   | 0,018            | 3. Dochody opłaty adiacenckiej z tytułu podziału nieruchomości.                                  | 0,205                     |
| 4. Podziały geodezyjne.   | 0,003            | 4. Dochody z tytułu opłaty adiacenckiej związanej z realizacją infrastruktury technicznej i ulic | 0                         |
| 5. Opłaty z tytułu wyłączenia z produkcji rolnej leśnej.                        | 0                | 5. Dochody z tytułu wzrostu podatków i dzierżaw (rocznie).                                       | 0,036 mln zł/rok          |
| 6. Budowa dróg, sieci elektroenergetycznej oświetlenia ulicznego i oświetlenia. | 1,078            |  |                           |
| 7. Budowa sieci infrastr. techn.  | 0                |  |                           |
| Razem wydatki   | 1,099            | Razem dochody  | 4,789<br>0,036 mln zł/rok |

Dochody z tytułu sporządzenia planu miejscowego winny sukcesywnie wzrastać w miarę zabudowy terenów. Należy zwrócić uwagę na małą pewność dochodów z tytułu renty planistycznej (po pięciu latach przestaje obowiązywać opłata planistyczna). Sposób realizacji, zapisanych w planie miejscowym, inwestycji z zakresu infrastruktury technicznej, które należą do zadań własnych gminy oraz zasady ich finansowania zostały zawarte w załączniku Nr 3 do uchwały.

Dla zobrazowania zobowiązań samorządu wynikających z uchwalenia planu miejscowego w kontekście terminów wystąpienia zobowiązania należy przytoczyć pełną treść art. 36 ww. ustawy o planowaniu i zagospodarowaniu przestrzennym:

**art. 36 ust.1** Jeżeli, w związku z uchwaleniem planu miejscowego albo jego zmianą, korzystanie z nieruchomości lub jej części w dotychczasowy sposób lub zgodny z dotychczasowym przeznaczeniem stało się niemożliwe bądź istotnie ograniczone, właściciel albo użytkownik wieczysty nieruchomości może, z zastrzeżeniem ust. 2, żądać od gminy:

- 1) odszkodowania za poniesioną rzeczywistą szkodę albo
- 2) wykupienia nieruchomości lub jej części.

**art. 36 ust.1a** Przepisu ust. 1 nie stosuje się, jeżeli treść planu miejscowego powodująca skutek, o którym mowa w ust. 1, nie stanowi samodzielnego ustalenia przez gminę społeczno-gospodarczego przeznaczenia terenu oraz sposobu korzystania z niego, ale wynika z:

- 1) uwarunkowań hydrologicznych, geologicznych, geomorfologicznych lub przyrodniczych dotyczących występowania powodzi i związanych z tym ograniczeń, określonych na podstawie przepisów odrębnych;
- 2) decyzji dotyczących lokalizacji lub realizacji inwestycji celu publicznego, wydanych przez inne niż organy gminy, organy administracji publicznej lub Państwowe Gospodarstwo Wodne Wody Polskie;
- 3) zakazów lub ograniczeń zabudowy i zagospodarowania terenu, określonych w przepisach ustaw lub aktów, w tym aktów prawa miejscowego, wydanych na ich podstawie.

**art. 36 ust. 2** Realizacja roszczeń, o których mowa w ust. 1, może nastąpić również w drodze zaoferowania przez gminę właścicielowi albo użytkownikowi wieczystemu nieruchomości zamiennej. Z dniem zawarcia umowy zamiany roszczenia wygasają.

**art. 36 ust.3** Jeżeli, w związku z uchwaleniem planu miejscowego albo jego zmianą, wartość nieruchomości uległa obniżeniu, a właściciel albo użytkownik wieczysty sprzedaje tę nieruchomość i nie skorzystał z praw, o których mowa w ust. 1 i 2, może żądać od gminy odszkodowania równego obniżeniu wartości nieruchomości.

**art. 36 ust. 4** Jeżeli, w związku z uchwaleniem planu miejscowego albo jego zmianą, wartość nieruchomości wzrosła, a właściciel albo użytkownik wieczysty sprzedaje tę nieruchomość, wójt, burmistrz albo prezydent miasta pobiera jednorazową opłatę, ustaloną w tym planie, określoną w stosunku procentowym do wzrostu wartości nieruchomości. Opłata ta jest dochodem własnym gminy. Wysokość opłaty nie może być wyższa niż 30% wzrostu wartości nieruchomości.

**art. 36 ust. 4a** Opłaty, o której mowa w ust. 4, nie pobiera się w przypadku nieodpłatnego przeniesienia przez rolnika własności nieruchomości wchodzących w skład gospodarstwa rolnego na następcę w rozumieniu przepisów ustawy z dnia 20 grudnia 1990 r. o ubezpieczeniu społecznym rolników (Dz. U. z 2017 r. poz. 2336 oraz z 2018 r. poz. 650 i 858) albo przepisów w sprawie szczegółowych warunków i trybu przyznawania pomocy finansowej w ramach działania „Renty strukturalne” objętego Programem Rozwoju Obszarów Wiejskich na lata 2007–2013 wydanych na podstawie art. 29 ust. 1 pkt 1 ustawy z dnia 7 marca 2007 r. o wspieraniu rozwoju obszarów wiejskich z udziałem środków Europejskiego Funduszu Rolnego na rzecz Rozwoju Obszarów Wiejskich14) (Dz. U. z 2017 r. poz. 1856 oraz z 2018 r. poz. 311). W przypadku zbycia przez następcę nieruchomości przekazanych przez rolnika przepisy o opłacie, o której mowa w ust. 4, stosuje się odpowiednio.

**art. 36 ust. 5** W razie stwierdzenia nieważności uchwały rady gminy w sprawie planu miejscowego, w części lub w całości, odszkodowanie, o którym mowa w ust. 1 pkt 1, albo opłata, o której mowa w ust. 4, podlegają zwrotowi odpowiednio na rzecz gminy lub na rzecz aktualnego właściciela albo użytkownika wieczystego nieruchomości.

**art. 36 ust. 6** W przypadku, o którym mowa w ust. 3, w razie stwierdzenia nieważności uchwały rady gminy w sprawie planu miejscowego w części lub w całości gmina może żądać od aktualnego właściciela albo użytkownika wieczystego nieruchomości zwrotu kwoty stanowiącej równowartość wypłaconego odszkodowania.

Z omówienia rozdziałów prognozy finansowej wynika, że na obszarze planu wystąpią wyłącznie przypadki wzrostu wartości nieruchomości. Wysokość nakładów na realizację zobowiązań będzie zmienna w czasie z uwagi na wyniki przetargów na realizację nawierzchni ulic i oświetlenia terenu.

**BURMISTRZ**

*Kaliński*  
Krzysztof Jan Kaliński

## PODSUMOWANIE

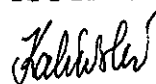
Projekt uchwały w sprawie planu miejscowego podlegał jednoczesnym procedurom sporządzenia planu miejscowego przewidzianym przepisami ustawy z dnia 27 marca 2003 r. *o planowaniu i zagospodarowaniu przestrzennym* (Dz. U. z 2020 r. poz. 293 z późn. zm.) oraz procedurom strategicznej oceny oddziaływania na środowisko przewidzianym przepisami ustawy z dnia 3 października 2008 r. *o udostępnianiu informacji o środowisku i jego ochronie, udziale społeczeństwa w ochronie środowiska oraz ocenach oddziaływania na środowisko* (Dz. U. z 2018 r. poz. 2081 z późn. zm.).

Projekt dokumentu podlegał opiniowaniu i uzgodnieniu właściwych organów oraz zapewniono udział społeczeństwa w sporządzeniu dokumentu.

W związku z przepisami art. 55 ust. 3 ustawy z dnia 3 października 2008 r. *o udostępnianiu informacji o środowisku i jego ochronie, udziale społeczeństwa w ochronie środowiska oraz o ocenach oddziaływania na środowisko*, należy stwierdzić co następuje:

- projekt uchwały w sprawie planu miejscowego, jako dokument końcowy będący przepisem prawa, nie podlegał wariantowaniu w zakresie proponowanych ustaleń;
- w projekcie uchwały w sprawie planu miejscowego zostały uwzględnione opinie właściwych organów;
- w trakcie procesu wyłożenia dokumentów do publicznego wglądu nie wpłynęły pisma zawierające uwagi do ustaleń projektu planu, oraz prognozy wpływu na środowisko;
- z uwagi na położenie obszaru planu miejscowego nie przeprowadzono postępowania dotyczącego transgranicznego oddziaływania na środowisko;
- propozycje dotyczące metod i częstotliwości przeprowadzania monitoringu skutków realizacji postanowień dokumentu opierają się na przepisach art. 32 ustawy *o planowaniu i zagospodarowaniu przestrzennym*.

**BURMISTRZ**



*Krzysztof Jan Kaliński*

**MIASTO ŁOWICZ**  
**MIEJSCOWY PLAN ZAGOSPODAROWANIA PRZESTRZENNEGO**  
**FRAGMENT OBSZARU URBANISTYCZNEGO KORABKA**  
 w rejonie ulic Poznańskiej-Strzelczewskiej  
 Rysunek planu sekcja 1  
 Załącznik Nr ..... do Uchwały Nr .....  
 Rady Miejskiej w Łowiczu z dnia 20.... r.

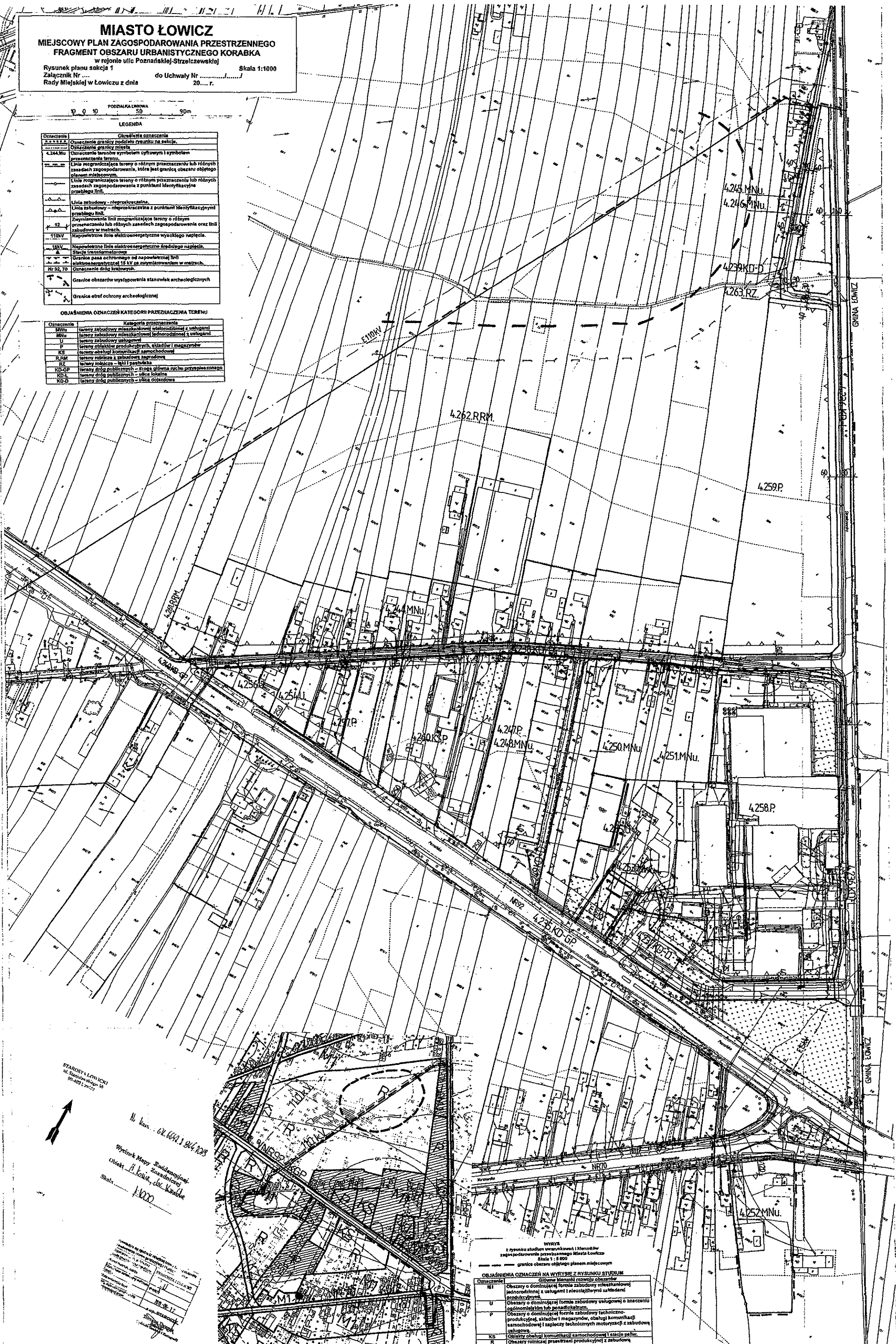
POZIOMKA LÍNOWA  
 0 10 50 90m

**LEGENDA**

| Oznaczenie | Określenie oznaczenia  |
|------------|--|
| -----      | Oznaczenie granicy podziału rysunku na sekcje  |
| -----      | Oznaczenie granicy miasta  |
| 4.24A.MNu  | Oznaczenie terenów symbolami cyfrowymi i symbolami przeznaczania terenu  |
| ---        | Linie rozgraniczające tereny o różnym przeznaczeniu lub różnych zasadach zagospodarowania, która jest granicą obszaru objętego planem miejscowym |
| ---        | Linie rozgraniczające tereny o różnym przeznaczeniu lub różnych zasadach zagospodarowania z punktami identyfikacyjnymi przebiegu linii           |
| ---        | Linie zabudowy - nieprzekraczalna  |
| ---        | Linie zabudowy - nieprzekraczalna z punktami identyfikacyjnymi przebiegu linii   |
| ---        | Wymiarowanie linii rozgraniczające tereny o różnym przeznaczeniu lub różnych zasadach zagospodarowania oraz linii zabudowy w metrach             |
| 110kV      | Napowietrzna linie elektroenergetyczna wysokiego napięcia  |
| 10kV       | Napowietrzna linie elektroenergetyczne średniego napięcia  |
| ---        | Stacje transformatorowe  |
| ---        | Granice pasa ochronnego od napowietrznej linii elektroenergetycznej 15 kV ze sztywnymi wzmocnieniami w metrach                                   |
| Nr 52, 70  | Oznaczenie dróg krajowych  |
| ---        | Granice obszarów występowania stanowisk archeologicznych   |
| ---        | Granice obszarów ochrony archeologicznej   |

**OBJAŚNIENIA OZNACZEŃ KATEGORII PRZEZNACZENIA TERENU**

| Oznaczenie | Kategoria przeznaczenia                                       |
|------------|---|
| MNu        | tereny zabudowy mieszkaniowej wielorodzinnej z usługami       |
| MNu        | tereny zabudowy mieszkaniowej jednorodzinnej z usługami       |
| U          | tereny zabudowy usługowej                                     |
| P          | tereny obiektów produkcyjnych, składów i magazynów            |
| KS         | tereny obsługi komunikacji samochodowej                       |
| R, RAt     | tereny rolnicze z zabudową gospodarską                        |
| RZ         | tereny rolnicze - lasy i pastwiska                            |
| KD-GP      | tereny dróg publicznych - droga główna ruchu przystopowosnego |
| KD-L       | tereny dróg publicznych - ulice lokalne                       |
| KD-D       | tereny dróg publicznych - ulice dojazdowa                     |



STAROBYŁA ŁOWICKI  
 ul. Szpitalna 10  
 99-402 Łowicz

Nr. kaw. : 61.669.3 814.1028

Wycinek Mapy Geodezyjnej  
 Obiekt 11.1018.016.1018  
 Skala 1:1000

Wycinek z rysunku studium urbanistycznego i terenów zagospodarowania przewidzianego Miasta Łowicza Skala 1:5 000

--- granice obszaru objętego planem miejscowym

**OBJAŚNIENIA OZNACZEŃ NA WYCIĘKU Z RYSUNKU STUDIUM**

| Oznaczenie | Objasnienie  |
|------------|--|
| M1         | Obszary o dominującej formie zabudowy mieszkaniowej jednorodzinnej z usługami i nieusługowymi zakładami produkcyjnymi  |
| U          | Obszary o dominującej formie zabudowy usługowej o znaczeniu ogólnomiejscowym lub ponadmiejscowym   |
| P          | Obszary o dominującej formie zabudowy technicznej, produkcyjnej, składów i magazynów, obsługi komunikacji samochodowej i zapleczy technicznych motoryzacji z zabudową usługową |
| KS         | Obszary obsługi komunikacji samochodowej i stacje paliw  |
| R          | Obszary rolniczej przeważnie produkcyjnej z zabudową gospodarską   |



Nr kaw. 6K.6642.1.864.2018

Wycinek Mapy Ewidencyjnej Zasadniczej  
Obiekt *M. Kowalski, ul. Kowalska*

Skala 1:1000

STAROSTA ŁOWICKI  
ul. Stanisławskiego 30  
99-400 Łowicz



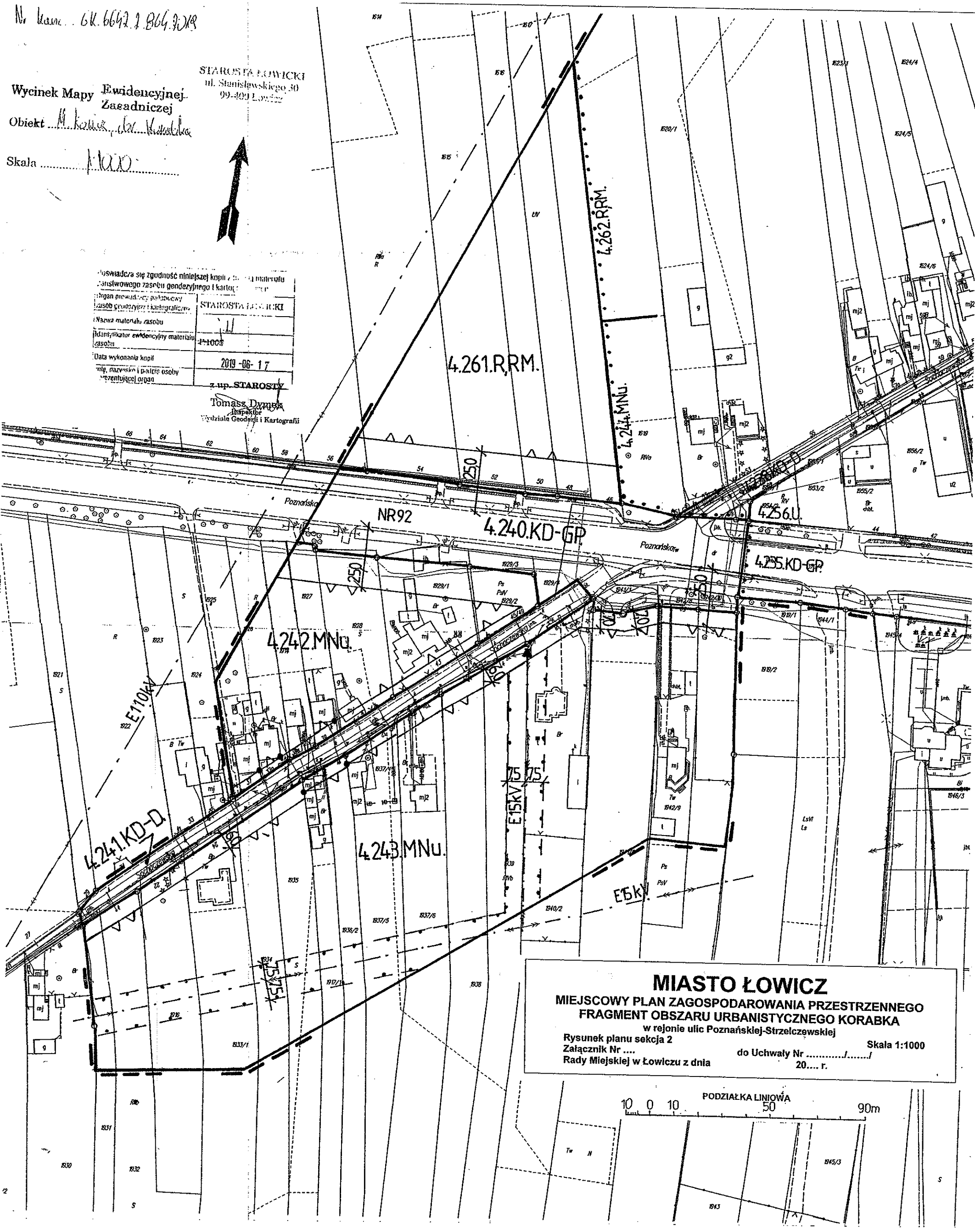
Świadczy się zgodność niniejszej kopii z materiałem  
zastawowego zasobu gendyżynego i kartograficznym

Organ prowadzący podstawowy zasob gendyżyn i kartograficzny  
STAROSTA ŁOWICKI

Nazwa materiału zasobu  
Identyfikator ewidencyjny materiału zasobu  
Data wykonania kopii  
Miejscowość, nazwisko i podpis osoby reprezentującej organ

2019-06-17

z up. STAROSTY  
Tomasz Dymek  
Inspektor  
Wydział Geodezji i Kartografii



**MIASTO ŁOWICZ**  
**MIEJSCOWY PLAN ZAGOSPODAROWANIA PRZESTRZENNEGO**  
**FRAGMENT OBSZARU URBANISTYCZNEGO KORABKA**  
 w rejonie ulic Poznańskiej-Strzelcowskiej  
 Rysunek planu sekcja 2  
 Załącznik Nr ... do Uchwały Nr .....  
 Rady Miejskiej w Łowiczu z dnia 20... r.

